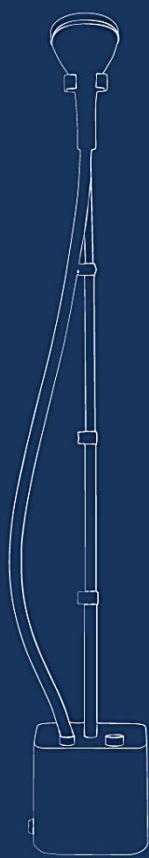


polaris

since 1995



Вертикальный отпариватель Polaris

PGS 1820VA

Руководство по эксплуатации / Гарантия
Manual instruction / Guarantee

СОДЕРЖАНИЕ

Общая информация	4
Комплектация	4
Обзор и наименование деталей	5
Сборка вертикального отпаривателя	6
Выбор воды	6
Наполнение резервуара водой	7
Подготовка к работе	7
Эксплуатация прибора	8
Аксессуары	9
Рекомендации после использования	12
Применение пробки сливного отверстия	13
Чистка и уход	13
Очищение от накипи	14
Сфера использования	14
Если у Вас возникла проблема	15
Хранение и транспортировка	16
Требования по утилизации	16
Меры предосторожности при работе с отпаривателем	17
Общие указания по безопасности при работе с электрической бытовой техникой	18
Технические характеристики	20
Информация о сертификации	20
Гарантийные обязательства	21

Уважаемый покупатель!

Благодарим Вас за выбор продукции, выпускаемой под торговой маркой **POLARIS**.

Наши изделия разработаны в соответствии с высокими требованиями качества, функциональности и дизайна. Мы уверены, что Вы будете довольны приобретением нового изделия от нашей фирмы.

Перед началом эксплуатации прибора внимательно прочитайте данное руководство, в котором содержится важная информация, касающаяся Вашей безопасности, а также рекомендации по правильному использованию прибора и уходу за ним.

Сохраните руководство вместе с гарантийным талоном, кассовым чеком, по возможности, картонной коробкой и упаковочным материалом.



Обращаем Ваше внимание, что любой отпариватель является прибором, чувствительным к качеству и составу используемой воды, наличию в ней посторонних примесей, образованию отложений из-за ненадлежащего ухода за прибором.

Просьба внимательно ознакомиться с важными разделами данного руководства, такими как «Чистка и уход», «Выбор воды», от которых будет зависеть эффективная работа Вашего нового отпаривателя.

Мы заботимся о Вас и Вашем комфорте, а также о Вашем удовольствии от использования нашей бытовой техники, поэтому прикладываем подробные рекомендации по уходу, которые позволят Вам надолго продлить срок ее службы.

Несоблюдение рекомендаций по уходу за отпаривателем и его ключевыми деталями может пагубно сказаться на качестве его работы, а также привести к выходу из строя прибора раньше заявленного срока службы или гарантийного периода.

ОБЩАЯ ИНФОРМАЦИЯ

Настоящее руководство по эксплуатации предназначено для ознакомления с техническими данными, устройством, правилами эксплуатации и хранения вертикального отпаривателя POLARIS, модель **PGS 1820VA**.

КОМПЛЕКТАЦИЯ



Отпариватель
PGS 1820VA



Приспособление
для отпаривания
воротничков,
карманов и
манжет



Щетка-насадка
(также является
зажимом для
брюк)

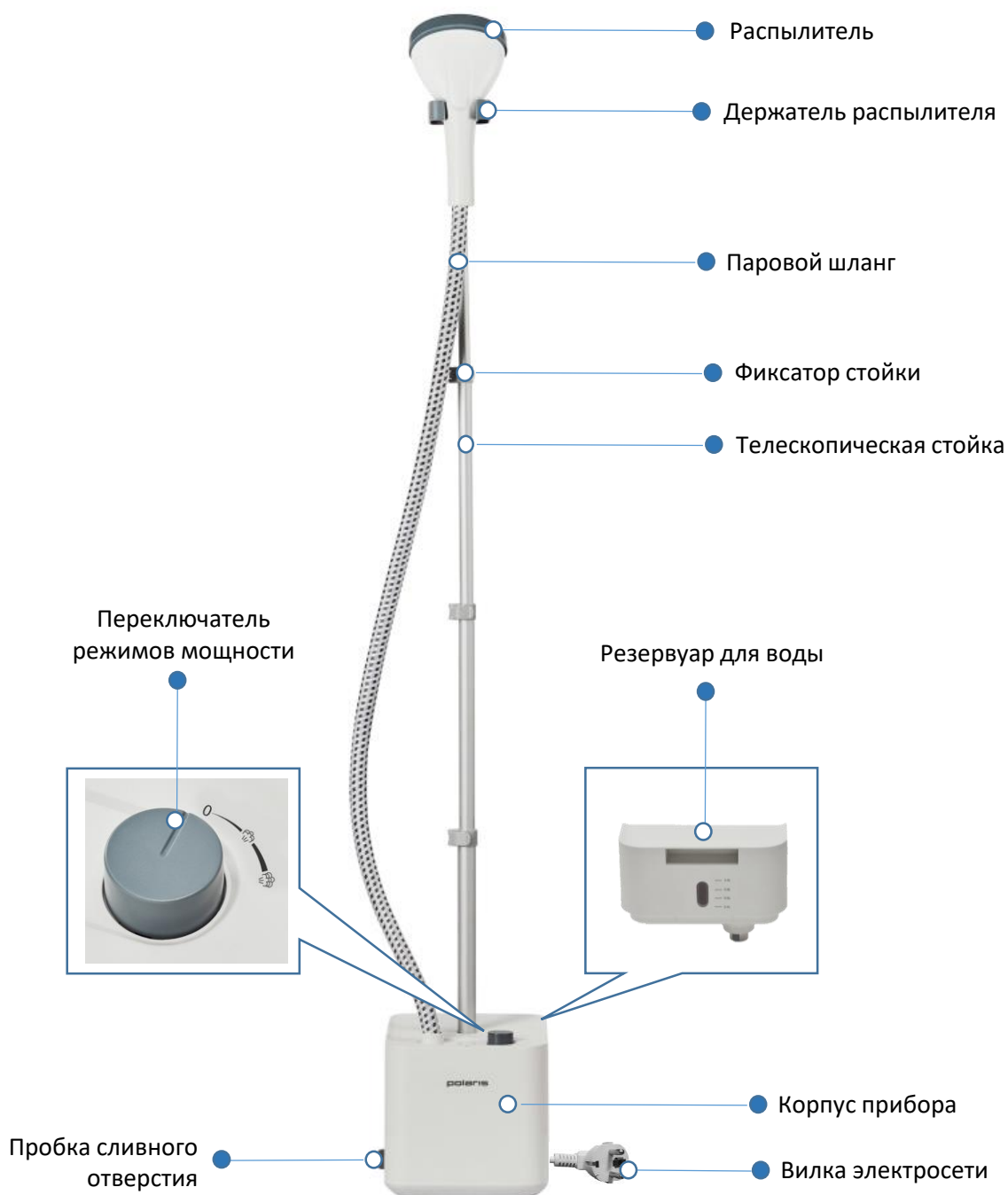


Термозащитная
рукавица



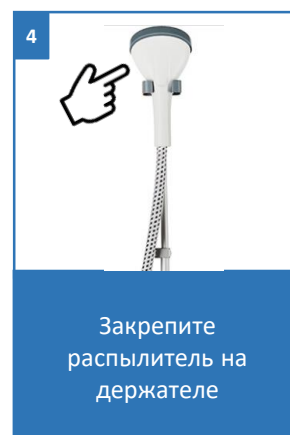
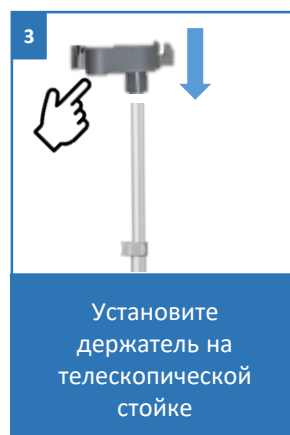
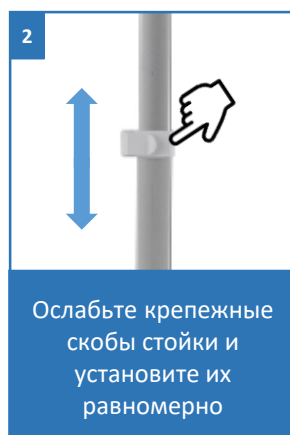
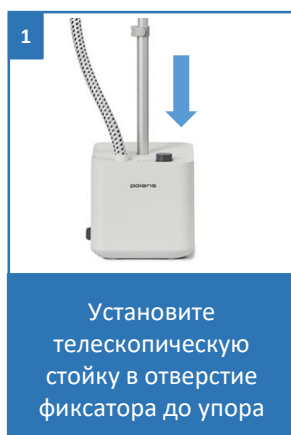
Руководство по
эксплуатации /
Гарантийный
талон

ОБЗОР И НАИМЕНОВАНИЕ ДЕТАЛЕЙ



СБОРКА ВЕРТИКАЛЬНОГО ОТПАРИВАТЕЛЯ

- Установите телескопическую стойку в отверстие фиксатора до упора.
- Ослабьте крепежные скобы стойки и установите их равномерно на необходимую Вам длину, зафиксировав каждый отсек.
- Установите держатель на телескопической стойке.
- Установите распылитель на держателе.



ВЫБОР ВОДЫ

Рекомендуется использование дистиллированной или предварительно фильтрованной воды.



Использование нефilterованной воды повышенной жесткости сокращает срок службы прибора.



Внимание!

Не добавляйте в воду никаких других добавок (например крахмал, парфюмерные жидкости).

Образование в отпаривателе избыточного количества стойкой накипи или иных отложений не попадает под действие гарантии производителя.

НАПОЛНЕНИЕ РЕЗЕРВУАРА ВОДОЙ

1. Перед снятием резервуара для воды убедитесь, что устройство отключено от электросети.

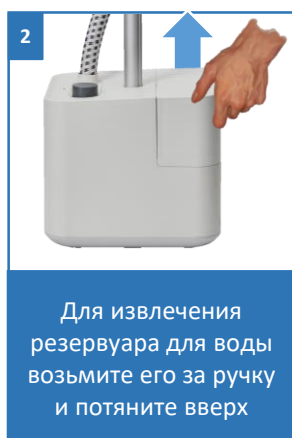


Примечание: Не используйте горячую воду. Для продления срока службы отпаривателя желательно использовать дистиллированную или предварительно фильтрованную воду.

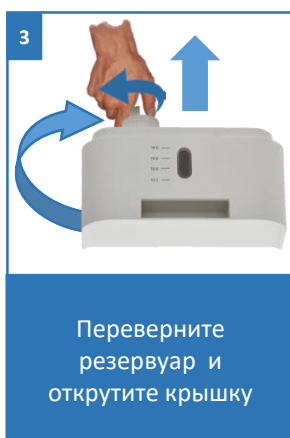
2. Для извлечения резервуара для воды возьмите его за ручку и потяните вверх.
3. Переверните резервуар и открутите крышку.
4. Налейте воду в резервуар для воды и закрутите плотно крышку.
5. Поместите резервуар на место.



Примечание: При наполнении резервуара не превышайте допустимый максимальный уровень воды.



Для извлечения резервуара для воды возьмите его за ручку и потяните вверх



Переверните резервуар и открутите крышку



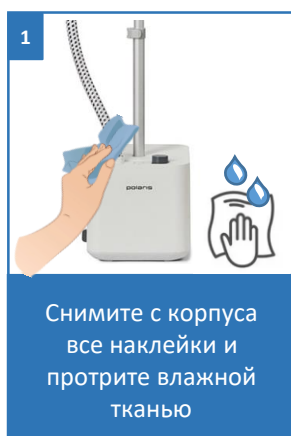
Налейте воду в резервуар и закрутите плотно крышку



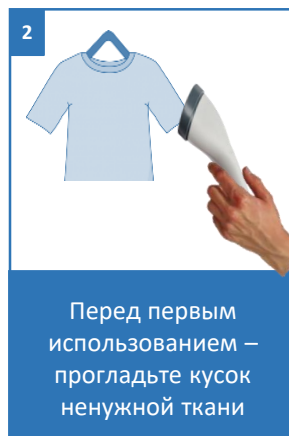
Переверните и поместите резервуар обратно на место в корпус прибора

ПОДГОТОВКА К РАБОТЕ

- Удалите весь упаковочный материал.
- Протрите корпус отпаривателя слегка влажной тканью, после чего вытрите насухо.
- Перед первым использованием прибора отпарьте сначала кусок ненужной ткани, чтобы убедиться, что рабочая поверхность достаточно чистая.



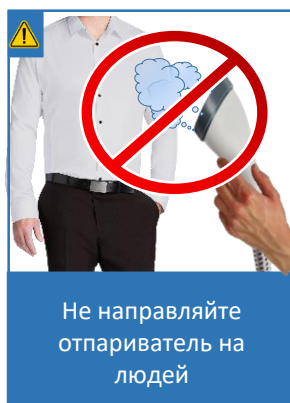
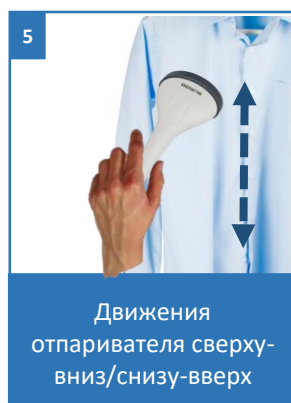
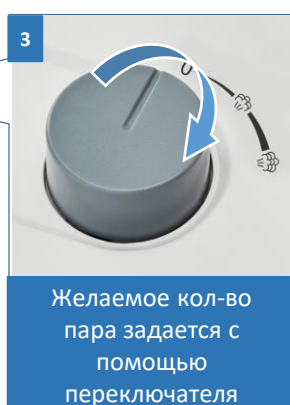
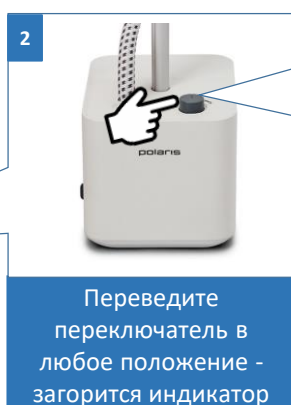
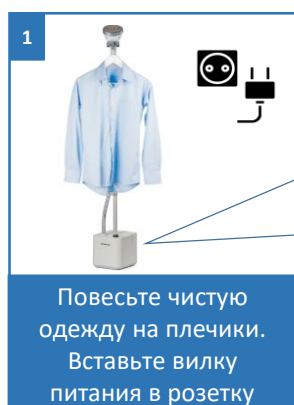
Снимите с корпуса все наклейки и протрите влажной тканью



Перед первым использованием – прогладьте кусок ненужной ткани

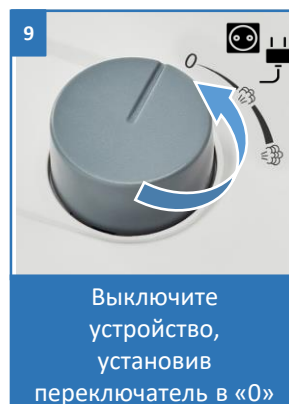
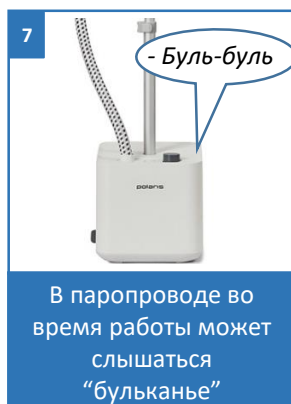
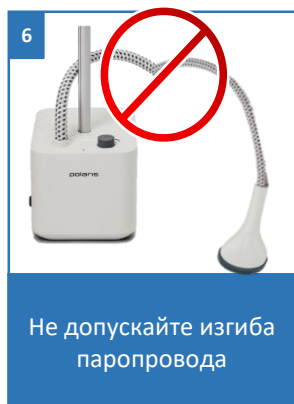
ЭКСПЛУАТАЦИЯ ПРИБОРА

- При работе с устройством необходимо убрать с пола любые предметы, препятствующие установке на полу основы отпаривателя (отпариватель должен работать на ровной горизонтальной поверхности).
- В случае необходимости отрегулируйте желаемую высоту телескопической стойки с тем расчётом, чтобы паропровод при работе не перегибался петлями.
- Повесьте чистую одежду на плечики.
- Вставьте вилку питания в розетку.
- Переверните переключатель в любое положение, при этом загорится индикатор работы.
- Желаемое количество пара может задаваться с помощью переключателя регулировки подачи пара в зависимости от выбранного типа ткани.
- Пар генерируется устройством за 35 секунд, если переключатель регулировки подачи пара стоит на максимальной отметке.
- Дождитесь интенсивного выхода пара из отверстий распылителя.
- Возьмите распылитель за ручку. Следите при этом, чтобы отверстия распределения пара были направлены в противоположную от Вас сторону.
- Начните отпаривание, аккуратно притрагиваясь к ткани распылителем, выполняя вертикальные движения сверху-вниз / снизу-вверх. Пар будет проходить по внешней и внутренней поверхности ткани, разглаживая складки. Расправляйте ткань свободной рукой, предварительно надев термозащитную рукавицу.



- Всегда отпаривайте таким образом, чтобы паропровод находился в вертикальном положении.
- Не допускайте изгиба паропровода более чем на 45° для предотвращения блокирования выхода пара.
- В паропроводе во время работы может слышаться “бульканье”. Это звук является естественным результатом конденсации пара. Если Вы услышите бульканье в паропроводе, приподнимите его вертикально вверх так, чтобы высвободить пар.

Примечание: *Время непрерывной работы устройства составляет 35 минут. Чтобы долить воду в резервуар, выключите устройство, установив переключатель в положение 0, и отключите его от сети.*



АКСЕССУАРЫ

Приспособление для отпаривания воротничков, карманов и манжет

Если на изделии есть сложные участки (воротник, карманы, манжеты, рюшки, ткань между пуговицами или декоративными камнями), то просто разместите этот участок на приспособлении для глажки воротничков и карманов с одной стороны и проведите утюжком по ткани с другой стороны. Так Вы добьётесь идеального результата.



Термозащитная рукавица

Надевайте термозащитную рукавицу на руку, которой держите предмет одежды. Термозащитная рукавица защищает руку во время отпаривания.



Щетка-насадка

Насадка щетка для удаления ворса позволяет безукоризненно очищать предметы от волос, ворсинок и шерсти животных.

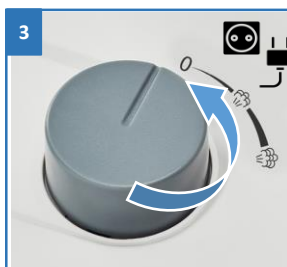
- Закрепите насадку щетку на паровой ручке. Зафиксируйте насадку на паровой ручке легким нажатием на нижнюю часть щетки до появления щелчка, указывающего на фиксацию насадки.
- Используя насадку- щетку для удаления ворсинок. Осуществляйте чистку не спеша, учитывая направление и фактуру волокон ткани.
- Чтобы прочистить щетку, пройдитеесь ею по ткани в противоположном направлении. Для этих целей рекомендуем использовать кусок старой ткани.
- Благодаря насадке-щетке для удаления ворсинок, Вы можете также улучшить внешний вид мебельной обивки, благодаря очистки щеткой и глубокому проникновению пара в структуру плотных и грубых тканей.
- Перед тем, как снять насадку-щетку для удаления ворсинок, отключите устройство из сети электропитания и дождитесь, пока оно полностью остынет.
- После этого нажмите на защёлку на нижней части щетки и потяните насадку вперед.



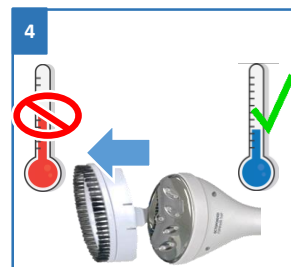
1
Закрепите насадку щетку на паровой ручке



2
Используя насадку-щетку для удаления ворсинок



3
Чтобы снять щетку, выключите устройство



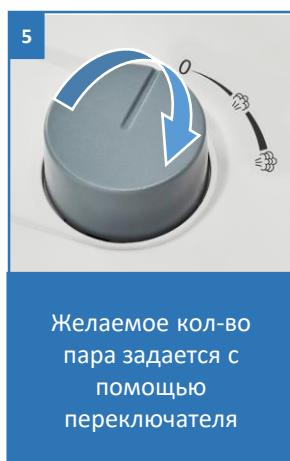
4
Снимайте щетку только с остывшего устройства

Зажим для брюк

Щетка-насадка является одновременно зажимом для отпаривания стрелок на брюках.

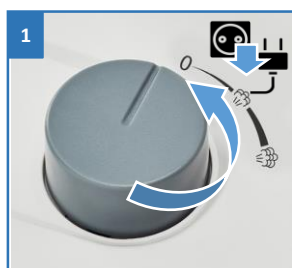
При работе необходимо придерживаться следующей последовательности действий:

- Брюки закрепляются в вертикальном положении за нижний край брючин. При этом более тяжелая (верхняя) часть брюк оказывается внизу.
- Зажим для отпаривания стрелок надевают на насадку отпаривателя, и в нем крепят ткань брюк в том месте, где должна быть стрелка.
- Включают подачу пара для фиксирования стрелки.
- При обретении навыка процесс заглаживания стрелок на брюках отпаривателем не будет представлять сложности.



РЕКОМЕНДАЦИИ ПОСЛЕ ИСПОЛЬЗОВАНИЯ

- После окончания работы с отпаривателем, выключите его (положение 0 - при этом индикатор питания погаснет) и отключите его от сети электропитания.
- После окончания работы с устройством повесьте паровую ручку на держатель, зафиксировав тем самым паропровод в вертикальном положении.
- **Перед каждой уборкой отпаривателя на хранение, необходимо сливать воду из резервуара и бойлера через сливное отверстие.**
- Запрещено переносить отпариватель за распылитель.



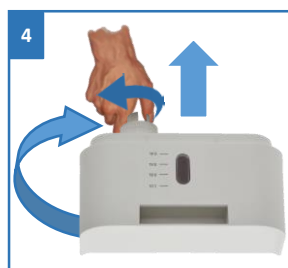
1
Выключите отпариватель, переводя в положение «0»



2
Повесьте паровую ручку на держатель



3
Для извлечения резервуара для воды возьмите его за ручку и потяните вверх



4
Переверните резервуар и открутите крышку



5
Слейте воду из резервуара



Запрещено переносить отпариватель за распылитель!

ПРИМЕНЕНИЕ ПРОБКИ СЛИВНОГО ОТВЕРСТИЯ

- Перед сливом воды из корпуса прибора, снимите резервуар с оставшейся водой и вылейте её через заливную крышку резервуара (см. шаги 3, 4, 5 в разделе «Рекомендации после использования»).
- Затем поверните пробку в направлении против часовой стрелки и потяните на себя, Вы можете с легкостью слить всю оставшуюся в бойлере воду.
- Как только вся лишняя вода слита, вставьте пробку в отверстие и поверните по часовой стрелке до упора, чтобы избежать слива воды во время последующего отпаривания.



ЧИСТКА И УХОД

- Перед разборкой и чисткой прибора обязательно выключите его, отключите от сети и дайте остыть в течение не менее 5 минут.
- Корпус устройства, паровой шланг и насадку следует протирать мягкой влажной тканью.
- Запрещается использовать для чистки органические растворители и абразивные материалы.
- Регулярно удаляйте накипь из устройства для поддержания его в наилучшей функциональной форме. Частота процедур по удалению накипи зависит от качества используемой воды и частоты использования устройства. Рекомендуем очищать устройство от накипи не менее одного раза в год или через каждые 50 часов эксплуатации.

ОЧИЩЕНИЕ ОТ НАКИПИ

Для очищения устройства от накипи выполняйте следующие действия:

- Отключите отпариватель от сети электропитания и убедитесь, что устройство полностью остыло. Сложите телескопическую стойку.
- Снимите резервуар, налейте в него чистую воду и снова установите его на корпусе. Таким образом, бойлер, расположенный внутри корпуса, заполняется некоторым количеством воды.
- Снимите резервуар с корпуса и через сливное отверстие, расположенное в донной части прибора, слейте воду из бойлера в раковину. Таким образом, вымывается накипь.
- Многократно повторяйте действия 2 и 3 до тех пор, пока накипь не будет полностью удалена.



Примечание: Средства для удаления накипи для отпаривателей и утюгов, которые предлагаются в магазинах, позволят Вам выполнять более эффективное очищение от накипи через каждые 50 часов работы устройства. Следуйте рекомендациям производителя средства.



Внимание: Не забывайте плотно закрывать клапан для слива воды после процедуры удаления накипи. Это поможет избежать протекания воды во время использования в следующий раз.

СФЕРА ИСПОЛЬЗОВАНИЯ

- Прибор предназначен исключительно для бытового использования в соответствии с данным Руководством. Прибор не предназначен для промышленного использования.
- Производитель не несет ответственности за ущерб, возникший в результате неправильного или непредусмотренного настоящим руководством использования.
- Отпариватель можно использовать для любых типов тканей и для разглаживания складок на одежде. Если Вы сомневаетесь в использовании отпаривателя для определенного типа ткани или одежды, руководствуйтесь данными ярлыка на изделии. Если подобная информация отсутствует, попробуйте отпарить ткань с изнаночной стороны.
- Отпаривая такие ткани как шелк и вельвет, держите отпариватель на некотором расстоянии от изделия

ЕСЛИ У ВАС ВОЗНИКЛА ПРОБЛЕМА

Если возникает какая-либо небольшая проблема, она обычно может быть легко решена, когда найдена причина ее возникновения.

Неисправность	Возможные причины	Способы устранения
Отсутствует пар	<ul style="list-style-type: none">• Устройство не включено• Резервуар для воды пуст	<ul style="list-style-type: none">• Убедитесь, что устройство правильно подключено к сети электропитания. Переключите переключатель подачи пара в положение (шелк- хлопок- лен) При этом должен загореться индикатор питания.• Убедитесь, что паропровод не согнут и не заломлен.• Отключите устройство, дайте ему остыть не менее 5 минут, и залейте воду в резервуар.
Слабая подача пара	<ul style="list-style-type: none">• Из-за отсутствия периодической чистки в устройстве образовалась накипь• Резервуар для воды пуст	<ul style="list-style-type: none">• Очищайте отпариватель от накипи не менее одного раза в год или через каждые 50 часов эксплуатации. Если Вы используете жёсткую воду, необходимо чаще очищать устройство от накипи.• Отключите устройство, дайте ему остыть не менее 5 минут, и залейте воду в резервуар
Через отверстие паровой щетки вытекает вода	<ul style="list-style-type: none">• В паропроводе скопился конденсат	<ul style="list-style-type: none">• Запрещается использовать отпариватель в горизонтальном положении. Удерживайте паропровод вертикально в натянутом положении до тех пор, пока вода не стечет обратно в отпариватель
Отпариватель медленно нагревается	<ul style="list-style-type: none">• Из-за отсутствия периодической чистки в устройстве образовалась накипь	<ul style="list-style-type: none">• Очищайте отпариватель от накипи не менее одного раза в год или через каждые 50 часов эксплуатации.• Если вода, которую Вы используете, содержит примесями извести, необходимо чаще очищать устройство от накипи



Во избежание риска пожара, поражения электрическим током или получения травмы при использовании вашего прибора, а также его поломки, строго соблюдайте основные меры предосторожности при работе с данным прибором, а также общие указания по безопасности при работе с электрической бытовой техникой.

Внимание! Если с помощью описанных выше шагов Вы не можете устранить проблему своими силами, обратитесь, пожалуйста, в Авторизованный сервисный центр POLARIS.

ХРАНЕНИЕ И ТРАНСПОРТИРОВКА

Хранение

Перед каждой уборкой отпаривателя на хранение, необходимо сливать воду из резервуара для воды и бойлера через сливное отверстие.

Храните отпариватель в вертикальном положении, с расправленным паропроводом, в сухом, прохладном помещении.

Электроприборы хранятся в закрытом сухом и чистом помещении при температуре окружающего воздуха не выше плюс 40°C с относительной влажностью не выше 70% и отсутствии в окружающей среде пыли, кислотных и других паров, отрицательно влияющих на материалы электроприборов.

Транспортировка

Электроприборы транспортируют всеми видами транспорта в соответствии с правилами перевозки грузов, действующими на транспорте конкретного вида. При перевозке прибора используйте оригинальную заводскую упаковку

Транспортирование приборов должно исключать возможность непосредственного воздействия на них атмосферных осадков и агрессивных сред.



Во избежание риска пожара, поражения электрическим током или получения травмы при использовании вашего прибора, а также его поломки, строго соблюдайте основные меры предосторожности при работе с данным прибором, а также общие указания по безопасности при работе с электрической бытовой техникой.

ТРЕБОВАНИЯ ПО УТИЛИЗАЦИИ

Примечание: По окончании срока эксплуатации электроприбора не выбрасывайте его вместе с обычными бытовыми отходами, а передайте в официальный пункт сбора на утилизацию. Таким образом, Вы поможете сохранить окружающую среду.

Отходы, образующиеся при утилизации изделий, подлежат обязательному сбору с последующей утилизацией в установленном порядке и в соответствии с действующими требованиями и нормами отраслевой нормативной документации, в том числе в соответствии с СанПиНом 2.1.7.1322-03 «Гигиенические требования к размещению и обезвреживанию отходов производства и потребления».

МЕРЫ ПРЕДОСТОРОЖНОСТИ ПРИ РАБОТЕ С ОТПАРИВАТЕЛЕМ

- Запрещается подключение отпаривателя через тройник совместно с другими электроприборами.
- Во избежание поражения электрическим током не опускайте шнур, штепсельную вилку, прибор в воду или другие жидкости.
- Всегда отключайте отпариватель от сети перед его чисткой и перед тем как налить или вылить воду из резервуара, а также в том случае, если Вы не пользуетесь устройством.
- Не оставляйте без присмотра отпариватель, включенный в сеть. Отключайте отпариватель от сети при выходе из помещения, где Вы отпариваете, даже если Вы покидаете помещение на очень короткое время.
- Не подпускайте близко к отпаривателю детей, так как попадание пара на кожу может вызвать сильный ожог.
- Во избежание получения ожогов держите отпариватель в руке на уровне кнопки подачи пара, поскольку верхняя часть отпаривателя нагревается во время работы.
- Не закрывайте отверстия выхода пара и не вставляйте в них посторонние предметы
- **Никогда не осуществляйте отпаривание одежды, надетой на человека.**
- Не пользуйтесь отпаривателем рядом с работающей плитой или электронагревательными приборами.
- Устанавливайте прибор вертикально на ровной, влагостойкой поверхности, не кладите его горизонтально и не переворачивайте.
- Используйте только насадки, входящие в комплект.
- **Не включайте прибор без воды. Отключайте устройство, как только в резервуаре закончилась вода.**
- Не направляйте отпариватель на людей, животных, растения, а также на мебель, электроприборы, книги и любые предметы, которые могут быть повреждены горячим паром.
- Не допускайте соприкосновения сетевого шнура с горячими предметами или с подошвой утюга.
- Отключайте отпариватель от электрической сети на время чистки, хранения или заполнения резервуара для воды.
- Не пользуйтесь неисправным отпаривателем. В случае поломки обратитесь в уполномоченный сервисный центр для проведения ремонта.
- Неквалифицированный ремонт может стать причиной несчастного случая или травмы пользователя.
- Не заливайте газированную воду и парфюмерные добавки в резервуар для воды.



Внимание! Перед тем как упаковать прибор дайте ему полностью остыть в вертикальном положении.

ОБЩИЕ УКАЗАНИЯ ПО БЕЗОПАСНОСТИ ПРИ РАБОТЕ С ЭЛЕКТРИЧЕСКОЙ БЫТОВОЙ ТЕХНИКОЙ

- Эксплуатация прибора должна производиться в соответствии с «Правилами технической эксплуатации электроустановок потребителей».
- Прибор предназначен исключительно для использования в быту. Продолжительное использование прибора в коммерческих целях может привести к его перегрузке, в результате чего он может быть поврежден или может нанести вред здоровью людей.
- Прибор должен быть использован только по назначению в соответствии с инструкцией.
- Не используйте прибор, если Вы не уверены в его работоспособности.
- Каждый раз перед включением прибора осмотрите его. При наличии повреждений прибора или сетевого шнура ни в коем случае не включайте прибор в розетку.
- Не следует использовать прибор после падения, если имеются видимые признаки повреждения. Перед использованием прибор должен быть проверен квалифицированным специалистом.
- Данный прибор не предназначен для использования людьми (включая детей), у которых есть физические, нервные или психические отклонения, или недостаток опыта и знаний, за исключением случаев, когда за такими лицами осуществляется надзор или проводится их инструктирование относительно использования данного прибора лицом, отвечающим за их безопасность. Необходимо осуществлять надзор за детьми с целью недопущения их игр с прибором.
- Не оставляйте прибор без присмотра. Храните прибор в недоступном для детей месте.



Внимание!

Не используйте прибор вблизи ванны, раковины или других емкостей, заполненных водой. В случае падения прибора в воду, немедленно отключите его от сети. При этом ни в коем случае не опускайте руки в воду. Перед повторным использованием прибор должен быть проверен квалифицированным специалистом.

- Не используйте прибор вне помещений. Предохраняйте прибор от жары, прямых солнечных лучей, ударов об острые углы, влажности (ни в коем случае не погружайте прибор в воду или иную жидкость). Не прикасайтесь к прибору влажными руками. При намокании прибора сразу отключите его от сети.
- Убедитесь, что напряжение, указанное на приборе, соответствует напряжению сети.
- Включайте прибор только в источник переменного тока (~). Перед включением убедитесь, что параметры сети соответствуют тем, что заданы в описании прибора.
- Прибор может быть включен только в сеть с заземлением. Для обеспечения Вашей безопасности заземление должно соответствовать установленным электротехническим нормам. Не пользуйтесь нестандартными источниками питания или устройствами подключения. При использовании удлинителя, убедитесь, что он заземлен.
- Любое ошибочное включение лишает Вас права на гарантийное обслуживание.

- По окончании эксплуатации, при установке или снятии принадлежностей, чистке или поломке прибора всегда отключайте его от сети.
- Не допускайте перегрузки сети, которая может привести к несчастным случаям и повреждению прибора. Для этого не включайте в ту же электрическую розетку другие приборы с использованием переходников. Перед тем, как использовать удлинитель, убедитесь, что он не поврежден
- Нельзя переносить прибор, держа его за сетевой провод. Запрещается также отключать прибор от сети, держа его за сетевой провод. При отключении прибора от сети, держитесь за штепсельную вилку.
- Не прикасайтесь к металлическим частям вилки сетевого провода при включении или отключении прибора от сети во избежание удара электрическим током.
- После использования никогда не обматывайте провод электропитания вокруг прибора, так как со временем это может привести к излому провода. Всегда гладко расправляйте провод на время хранения.
- Замену шнура могут осуществлять только квалифицированные специалисты - сотрудники сервисного центра. Неквалифицированный ремонт представляет прямую опасность для пользователя.
- Не пытайтесь разбирать и ремонтировать прибор самостоятельно для сохранения действия гарантии на прибор и во избежание технических проблем. Ремонт должен производиться только квалифицированными специалистами сервисного центра.
- Для ремонта прибора могут быть использованы только оригинальные запасные части.
- Не следует использовать прибор после падения, если имеются видимые признаки повреждения. Перед использованием прибор должен быть проверен квалифицированным специалистом.



Внимание! После окончания срока службы не выбрасывайте прибор вместе с бытовыми отходами. Передайте его в специализированный пункт для дальнейшей утилизации. Этим Вы поможете защитить окружающую среду.



Внимание! При возникновении неисправностей любого характера обращайтесь в Авторизованный сервисный центр POLARIS.

ТЕХНИЧЕСКИЕ ХАРАКТЕРИСТИКИ

PGS 1820VA – Вертикальный отпариватель электрический бытовой торговой марки POLARIS
Напряжение: 220 – 240В
Частота: ~50 Гц
Мощность: 1800 Вт
Ёмкость резервуара – 1600 мл.
Класс защиты – I.

Примечание: Вследствие постоянного процесса внесения изменений и улучшений, между инструкцией и изделием могут наблюдаться некоторые различия. Производитель надеется, что пользователь обратит на это внимание.

ИНФОРМАЦИЯ О СЕРТИФИКАЦИИ

Продукция прошла процедуру подтверждения соответствия требованиям ТР ТС 004/2011 «О безопасности низковольтного оборудования», ТР ТС 020/2011 «Электромагнитная совместимость технических средств», ТР ЕАЭС 037/2016 «Об ограничении применения опасных веществ в изделиях электротехники и радиоэлектроники» и маркируется единым знаком обращения продукции на рынке государств-членов Таможенного Союза.

Информацию о номере сертификата/декларации соответствия и сроке его действия Вы можете получить в месте приобретения изделия POLARIS или у Уполномоченного представителя изготовителя.



Срок службы изделия: 3 года

Срок гарантии на изделие: 1 год со дня покупки

Дата изготовления указана на паспортной идентификационной табличке, находящейся на задней стенке изделия

Правила реализации не установлены.

Изготовитель:

POLARIS CORPORATION LIMITED

Unit 1801, 18/F, Jubilee Centre, 46 Gloucester Road, Wanchai, Hong Kong

Поларис Корпорейшн Лимитед

Блок 1801, 18/Ф, Джубили Сентр, 46 Глостер Роуд, Ванчай, Гонконг

Произведено в Китае

Импортер: ООО "Континент", Россия, 115419, г.Москва, улица Орджоникидзе, д. 11, строение 3, этаж 4 помещение I комната 13.

Уполномоченный представитель изготовителя в РФ и государствах-членах Таможенного Союза:

ООО «Поларис Инт», 105005, Россия, г.Москва, 2-ая Бауманская ул., д.7, стр.5, ком.26

Телефон единой справочной службы 8-800-700-11-78.

ГАРАНТИЙНЫЕ ОБЯЗАТЕЛЬСТВА

Изделие: Вертикальный отпариватель для одежды

Модель: PGS 1820VA

Настоящая гарантия действует в течение 12 месяцев с подтвержденной даты приобретения изделия и подразумевает гарантийное обслуживание изделия в соответствии с Законами Государств – членов Таможенного Союза «О защите прав потребителей».

1. Гарантийные обязательства изготовителя распространяются на все модели, выпускаемые под торговой маркой «POLARIS» и приобретенные у уполномоченных изготовителем продавцов, в странах, где предоставляется гарантийное обслуживание (независимо от места покупки).
2. Изделие должно использоваться в строгом соответствии с руководством по эксплуатации и соблюдением правил и требований по безопасности.
3. Настоящая гарантия не распространяется на недостатки, возникшие после передачи товара потребителю вследствие:
 - Химического, механического или иного воздействия, попадания посторонних предметов, жидкостей, насекомых и продуктов их жизнедеятельности внутрь изделия;
 - Неправильной эксплуатации, заключающейся в использовании изделия не по его прямому назначению, а также установки и эксплуатации изделия с нарушением требований Руководства по эксплуатации и правил техники безопасности;
 - Отложения известкового осадка, водного камня и накипи из-за использования воды с высоким содержанием минеральных веществ.
 - Использования изделия в целях, для которых оно не предназначено;
 - Нормальной эксплуатации, а также естественного износа, не влияющие на функциональные свойства: механические повреждения внешней или внутренней поверхности (вмятины, царапины, потертости), естественные изменения цвета металла, в т.ч. появление радужных и темных пятен, а также - коррозии на металле в местах повреждения покрытия и непокрытых участках металла;
 - Износа деталей отделки, ламп, батарей, защитных экранов, накопителей мусора, ремней, щеток и иных деталей с ограниченным сроком использования;
 - Ремонта изделия, произведенного лицами или организациями, не являющимися Авторизованными сервисными центрами*;
 - Повреждений изделия при транспортировке, некорректного его использования, а также в связи с непредусмотренными конструкцией изделия модификациями или самостоятельным ремонтом.
4. Изготовитель не несет гарантийные обязательства, если на изделии отсутствует паспортная идентификационная табличка, либо данные в ней стертые или исправлены.
5. Настоящая гарантия действительна только для изделий, используемых для личных бытовых нужд, и не распространяется на изделия, которые используются для коммерческих, промышленных или профессиональных целей.

Внимание! Изготовитель не несет ответственности за возможный вред, прямо или косвенно причиненный изделием POLARIS людям, домашним животным, окружающей среде, или ущерб имуществу в случае, если это произошло в результате несоблюдения правил или условий эксплуатации и установки изделия, умышленных или неосторожных действий потребителя или третьих лиц.

По всем вопросам, связанным с техническим обслуживанием, проверкой качества, гарантийным и постгарантийным ремонтом изделий POLARIS обращайтесь в ближайший Авторизованный сервисный центр POLARIS или к продавцу – уполномоченному дилеру POLARIS

Гарантийный ремонт изделий POLARIS осуществляют только Авторизованные сервисные центры POLARIS.

*Адреса Авторизованных сервисных центров на сайте Компании: www.polar.ru
Для подтверждения даты приобретения изделия при гарантийном ремонте или предъявления иных предусмотренных законом требований просим Вас сохранять документы о покупке.

Таковыми документами могут являться заполненный гарантийный талон POLARIS, , кассовый чек или квитанция Продавца, иные документы, подтверждающие дату и место покупки.

При не предоставлении документа, подтверждающего дату приобретения изделия, срок гарантии исчисляется с даты изготовления изделия.
Дата изготовления указана на паспортной идентификационной табличке, находящейся на задней стенке изделия

ЗМІСТ

Загальна інформація	25
Комплектація	25
Огляд та найменування деталей	26
Складання вертикального відпарювача	27
Вибір води	27
Наповнення резервуара водою	28
Підготовка до роботи	28
Експлуатація приладу	29
Акcesуари	30
Рекомендації після використання	33
Застосування пробки отвору для зливання	34
Чищення та догляд	34
Очищення від накипу	35
Сфера використання	35
Якщо у Вас виникла проблема	36
Зберігання та транспортування	37
Вимоги щодо утилізації	37
Запобіжні заходи під час роботи з відпарювачем	38
Загальні вказівки з безпеки під час роботи з електричною побутовою технікою	39
Технічні характеристики	41
Інформація про сертифікацію	41
Гарантійні зобов'язання	42

Шановний покупцю!

Дякуємо Вам за вибір продукції, що випускається під торговельною маркою **POLARIS**.

Наші вироби розроблено відповідно до високих вимог якості, функціональності та дизайну. Ми впевнені, що, придбавши новий виріб нашої фірми, Ви будете задоволені.

Перед початком експлуатації приладу уважно прочитайте цю інструкцію, в якій міститься важлива інформація, що стосується Вашої безпеки, а також рекомендації з правильного використання приладу й догляду за ним.

Зберігайте інструкцію разом із гарантійним талоном, касовим чеком, а також, якщо це можливо, з картонною коробкою і пакувальним матеріалом.



Звертаємо Вашу увагу, що будь-який відпарювач є приладом, чутливим до якості та складу води, що використовується, наявності у ній сторонніх домішок, утворення відкладень через неналежний догляд за приладом.

Просимо уважно ознайомитися з важливими розділами цієї інструкції, такими як «Чищення та догляд», «Вибір води», від яких буде залежати ефективна робота Вашого нового відпарювача.

Ми турбуємося про Вас та про Ваш комфорт, а також про задоволення від використання нашої побутової техніки, тому надаємо детальні рекомендації щодо догляду, що дасть Вам змогу на тривалий термін продовжити строк її служби.

Недотримання рекомендацій щодо догляду за відпарювачем та його ключовими деталями може згубно вплинути на якість його роботи, а також призвести до виходу приладу з ладу раніше заявленого строку служби або гарантійного терміну.

ЗАГАЛЬНА ІНФОРМАЦІЯ

Ця інструкція з експлуатації призначена для ознайомлення з технічними даними, будовою, правилами експлуатації та зберігання вертикального відпарювача POLARIS, модель **PGS 1820VA**.

КОМПЛЕКТАЦІЯ



Відпарювач
PGS 1820VA



Пристрій для
відпарювання
комірців,
кишень та
манжет



Щітка-насадка
(також є
затискачем для
штанів)

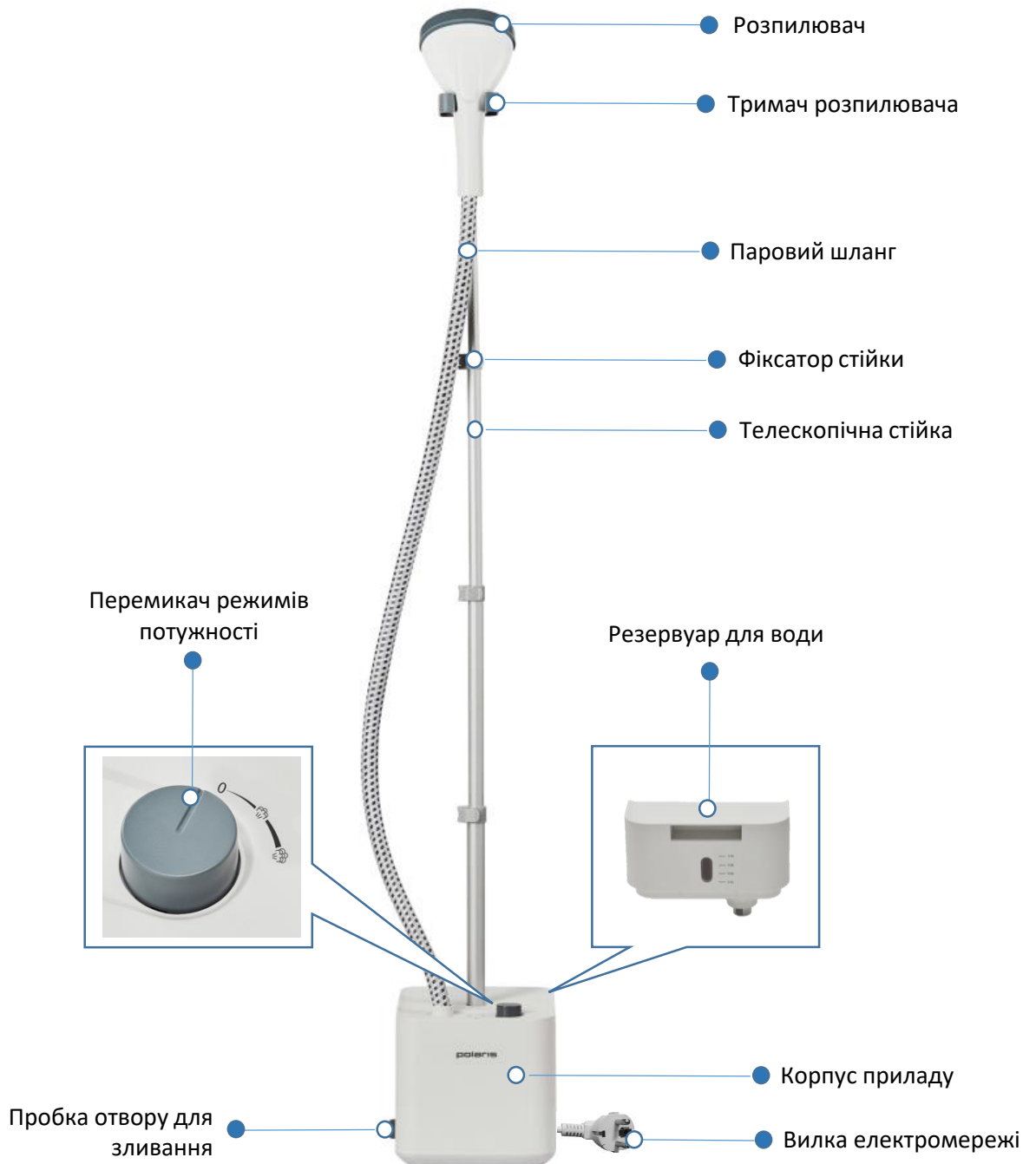


Термозахисна
рукавиця



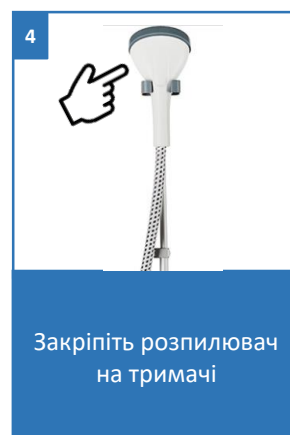
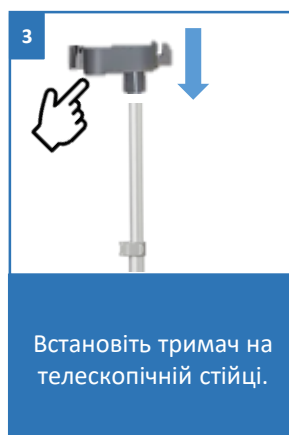
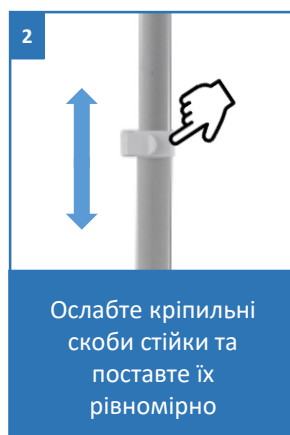
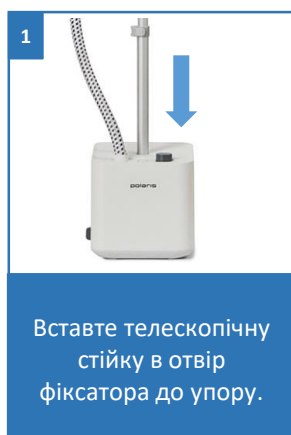
Інструкція з
експлуатації /
Гарантійний
талон

ОГЛЯД ТА НАЙМЕНУВАННЯ ДЕТАЛЕЙ



СКЛАДАННЯ ВЕРТИКАЛЬНОГО ВІДПАРЮВАЧА

- Вставте телескопічну стійку в отвір фіксатора до упору.
- Ослабте кріпильні скоби стійки та поставте їх рівномірно на необхідну Вам довжину, зафіксувавши кожен відсік.
- Встановіть тримач на телескопічній стійці.
- Встановіть розпилювач на тримачі.



ВИБІР ВОДИ

Рекомендуємо використовувати дистильовану або попередньо фільтровану воду.

Використання нефільтрованої води підвищеної твердості скорочує строк служби приладу.



Увага!

Не додавайте у воду ніяких інших добавок (наприклад крохмаль, парфумерні рідини).

Утворення у відпарювачі надлишкової кількості стійкого накипу чи інших відкладень не підпадає під дію гарантії виробника.

НАПОВНЕННЯ РЕЗЕРВУАРА ВОДОЮ

1. Перед тим, як зняти резервуар, переконайтеся, що прилад відключений від електромережі.



Примітка: Не використовуйте гарячу воду. Щоб продовжити строк служби відпарювача, можна використовувати дистильовану або попередньо фільтровану воду.

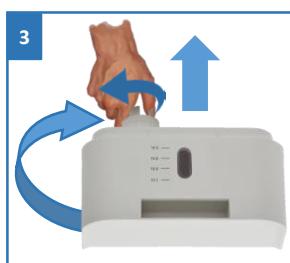
2. Щоб вийняти резервуар для води, візьміть його за ручку та потягніть догори.
3. Переверніть резервуар та відкрутіть кришку.
4. . Налийте воду в резервуар для води і щільно закрутіть кришку.
5. Поставте резервуар на місце.



Примітка: При наповненні резервуара не перевищуйте максимальний допустимий рівень води.



Щоб вийняти резервуар для води, візьміть його за ручку та потягніть догори.



Переверніть резервуар та відкрутіть кришку



Налийте воду в резервуар для води і щільно закрутіть кришку.



Переверніть та поставте резервуар на місце у корпус приладу

ПІДГОТОВКА ДО РОБОТИ

- Видаліть весь пакувальний матеріал
- Протріть корпус відпарювача зволоженою тканиною, потім витріть насухо.
- Перед першим використанням приладу відпарте спочатку пробний клаптик тканини, щоб переконаватися, що робоча поверхня достатньо чиста.



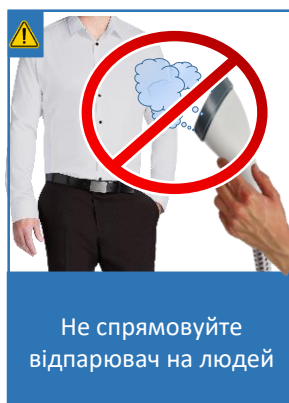
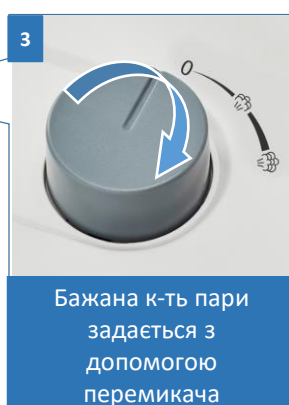
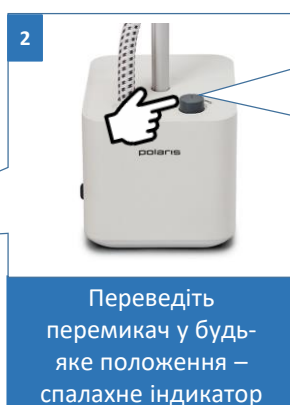
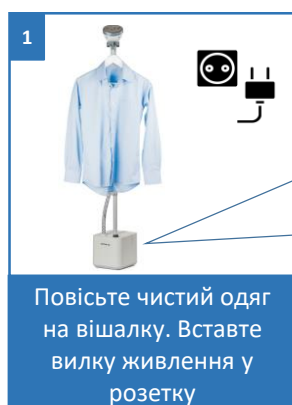
Зніміть з корпусу усі наклейки та протріть вологою тканиною



Перед першим використанням приладу відпарте спочатку пробний клаптик тканини

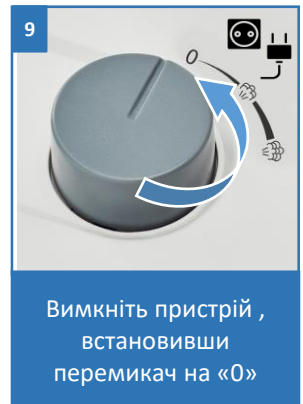
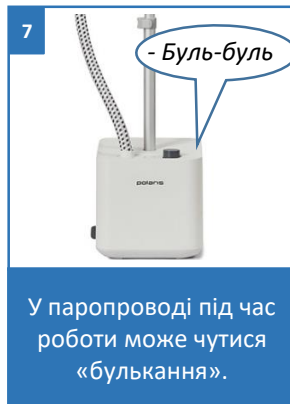
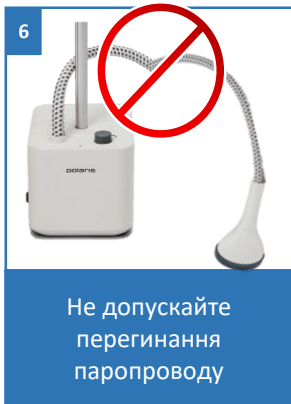
ЕКСПЛУАТАЦІЯ ПРИЛАДУ

- Під час роботи з приладом необхідно прибрати з підлоги усі предмети, які перешкоджають встановити на підлозі основу відпарювача (відпарювач має працювати на рівній горизонтальній поверхні).
- Якщо необхідно, відрегулюйте бажану висоту телескопічної стійки з таким розрахунком, щоб паропровід під час роботи не перегинався і не утворював петлі.
- Повісьте чистий одяг на вішалку.
- Вставте вилку живлення у розетку.
- Переведіть перемикач у будь-яке положення, при цьому спалахне індикатор роботи.
- Бажану кількість пари можна задавати з допомогою перемикача регулювання подачі пари залежно від обраного типу тканини.
- Пара генерується пристроєм за 35 секунд, якщо перемикач регулювання подачі пари стоїть на максимальній відмітці.
- Дочекайтеся інтенсивного виходу пари з отворів розпилювача.
- Візьміть сопло за ручку. Стежте, щоб отвори розподілу пари були спрямовані у протилежний від Вас бік.
- Розпочніть відпарювання, акуратно торкаючись тканини розпилювачем, виконуючи вертикальні рухи згори-донизу / знизу-догори. Пара буде проходити по зовнішній та внутрішній поверхні тканини, розгладжуючи складки. Розпрямляйте тканину вільною рукою, попередньо одягнувши рукавичку.



- Завжди відпарюйте таким чином, щоб паропровід знаходився у вертикальному положенні.
- Не допускайте, щоб паропровід загинався більш ніж на 45°, для запобігання блокуванню виходу пари.
- У паропроводі під час роботи може чути «булькання». Цей звук є природним результатом конденсації пари. Якщо Ви почуєте «булькання» в паропроводі, підніміть його вертикально догори так, щоб вивільнити пару.

Примітка: Час безперервної роботи приладу складає 35 хвилин. Щоб долити воду у резервуар, вимкніть прилад, встановивши перемикач у положення 0, відключіть його від мережі.



АКСЕСУАРИ

Пристрій для відпарювання комірів, кишень та манжет

Якщо на виробі є складні ділянки (комір, кишені, манжети, рюші, тканина між гудзиками або декоративними каменями), просто розташуйте цю ділянку на пристрої для відпарювання комірів, кишень та манжет з одного боку та проведіть праскою по тканині з іншого боку. Так ви досягнете ідеального результату.



Термозахисна рукавиця

Одягайте термозахисну рукавицю на руку, якою тримаєте одяг. Рукавиця захищає руку під час відпарювання.



Щітка-насадка

Насадка щітка для видалення ворсу дозволяє бездоганно чистити предмети від волосся, ворсинок та шерсті тварин.

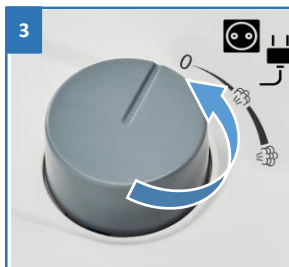
- Закріпіть насадку щітку на паровій ручці. Зафіксуйте насадку на паровій ручці легким натисненням на верхню частину щітки до появи звуку клацання, що свідчить про фіксацію насадки.
- Використовуючи насадку-щітку для видалення ворсинок, здійсніть чистення не поспішаючи, враховуючи напрям та фактуру волокон тканини.
- Щоб прочистити щітку, протягніть її по тканині у зворотному напрямі. Для цього рекомендуємо використовувати клаптик старої тканини.
- Завдяки насадці щітці для видалення ворсинок Ви можете також покращити зовнішній вигляд обивки меблів завдяки очищенню щіткою та глибокому проникненню пари у структуру щільних та грубих тканин.
- Перед тим, як зняти насадку-щітку для видалення ворсинок, відключіть пристрій від мережі електроживлення і дочекайтеся, поки він повністю охолоне.
- Після цього натисніть кнопку на верхній частині щітки та потягніть насадку вперед.



Закріпіть насадку щітку на паровій ручці



Використовуйте насадку- щітку для видалення ворсинок



Щоб зняти щітку, вимкніть пристрій



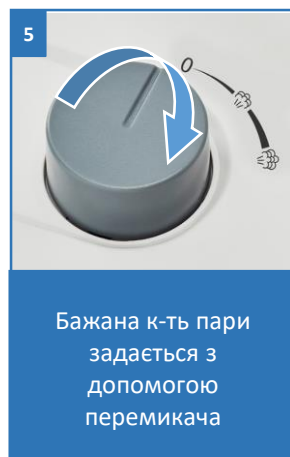
Знімайте щітку лише з холодного пристрою

Затискач для штанів

Щітка-насадка одночасно є затискачем для відпарювання «стрілок» на штанах.

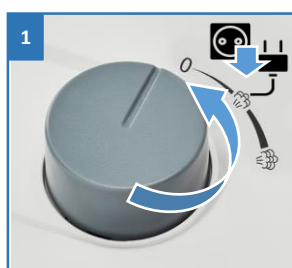
Під час роботи необхідно дотримуватися такого порядку дій:

- Штани закріпити у вертикальному положенні за нижній край. При цьому важча верхня частина штанів опиниться внизу.
- Затискач для відпарювання «стрілок» одягнути на насадку відпарювача, у ньому закріпити тканину штанів у тому місці, де має бути «стрілка».
- Увімкнути подачу пари для фіксування «стрілки».
- Після набуття цієї навички процес прасування «стрілок» на штанах не буде здаватися складним.



РЕКОМЕНДАЦІЇ ПІСЛЯ ВИКОРИСТАННЯ

- Після закінчення роботи відпарювача вимкніть його (положення 0) – при цьому індикатор живлення згасне – і відключіть його від мережі електроживлення.
- Після закінчення роботи з приладом повісьте парову ручку на тримач, зафіксувавши цим паропровід у вертикальному положенні.
- **Щоразу перед тим, як покласти відпарювач на зберігання, потрібно вилити воду з резервуара та бойлера через отвір для зливання.**
- Забороняється переносити відпарювач за розпилувач.



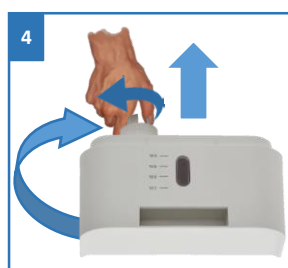
1
Вимкніть пристрій переведенням у положення «0»



2
Повісьте парову ручку на тримач



3
Щоб вийняти резервуар для води, візьміть його за ручку та погягніть догори



4
Переверніть резервуар та відкрутіть кришку



5
Злийте воду з резервуара



Забороняється переносити відпарювач за розпилувач!

ЗАСТОСУВАННЯ ПРОБКИ ОТВОРУ ДЛЯ ЗЛИВАННЯ

- Перед зливанням води з корпусу приладу зніміть резервуар з рештками води та вилийте її через кришку резервуара для заливання (див. кроки 3, 4, 5 у розділі «Рекомендації після використання»).
- Потім поверніть пробку у напрямку проти годинникової стрілки та потягніть на себе, Ви можете легко злити усю воду, що залишилася у бойлері.
- Як тільки всю зайву воду буде злито, вставте пробку у отвір та поверніть за годинниковою стрілкою до упору, щоб запобігти зливанню води під час наступного відпарювання.



ЧИЩЕННЯ ТА ДОГЛЯД

- Перед тим, як розібрати та чистити прилад, обов'язково вимкніть його, відключіть від мережі та залиште охолоджуватися щонайменше 5 хвилин.
- Корпус пристрою, паровий шланг та насадку слід протирати м'якою вологою тканиною.
- Забороняється використовувати для чищення органічні розчинники та абразивні матеріали.
- Регулярно видаляйте накип з пристрою, щоб підтримувати його у найкращій функціональній формі. Частота процедур з видалення накипу залежить від якості води, що використовується, та частоти використання пристрою. Рекомендуємо чистити пристрій від накипу щонайменше раз на рік або через кожних 50 годин експлуатації.

ОЧИЩЕННЯ ВІД НАКИПУ

Для очищення приладу від накипу виконуйте такі дії:

- Відключіть відпарювач від мережі електроживлення та переконайтеся, що прилад повністю охолов. Складіть телескопічну стійку.
- Зніміть резервуар, налейте в нього чисту воду і знову встановіть його на корпусі. Таким чином, бойлер, розміщений всередині корпусу, заповнюється певною кількістю води.
- Зніміть резервуар з корпусу і через отвір для зливання, розміщений у донній частині приладу, злийте воду з бойлера у раковину. Таким чином вимивається накип.
- Дії 2 та 3 повторюйте багаторазово до тих пір, поки накип не буде повністю видалено.



Примітка: Засоби для видалення накипу для відпарювачів та прасок, котрі продаються у магазинах, допоможуть ефективніше виконати чищення через кожних 50 годин роботи приладу. Дотримуйтеся рекомендацій виробника засобу.



Увага: Не забувайте щільно закривати клапан для зливання води після процедури видалення накипу. Це допоможе уникнути протікання води під час використання наступного разу.

СФЕРА ВИКОРИСТАННЯ

- Прилад призначений лише для побутового використання відповідно до цієї інструкції. Прилад не призначений для промислового та комерційного використання, а також використання поза приміщеннями.
- Виробник не несе відповідальності за збитки, які виникли у результаті неправильного або не передбаченого цією інструкцією використання.
- Відпарювач можна використовувати для будь-яких типів тканин та для розгладжування складок на одязі. Якщо ви сумніваєтеся у використанні відпарювача для певного типу тканини або одягу, керуйтеся інформацією на етикетці виробу. Якщо такі дані відсутні, спробуйте відпарити тканину на виворітному боці.
- Відпарюючи такі тканини, як шовк та вельвет, тримайте відпарювач на певній відстані виробу.

ЯКЩО У ВАС ВИНИКЛА ПРОБЛЕМА

Если возникает какая-либо небольшая проблема, она обычно может быть легко решена, когда найдена причина ее возникновения.

Несправність	Можливі причини	Способи усунення
Відсутня пара	<ul style="list-style-type: none">• Пристрій не увімкнений• Резервуар для води порожній	<ul style="list-style-type: none">• Переконайтеся, що пристрій правильно підключений до мережі електроживлення. Встановіть перемикач подачі пари у положення (шовк-бавовна-льон). При цьому має спалахнути індикатор живлення.• Переконайтеся, що паропровід не зігнувся та не заломився.• Вимкніть пристрій, залиште його охолоджуватися щонайменше 5 хв. та залийте воду у резервуар.
Слабка подача пари	<ul style="list-style-type: none">• Через відсутність періодичного чищення у пристрої з'явився накип• Резервуар для води порожній	<ul style="list-style-type: none">• Очищуйте відпарювач від накипу не менше одного разу на рік або через кожних 50 годин експлуатації. Якщо ви застосовуєте жорстку воду, необхідно частіше чистити прилад від накипу.• Вимкніть пристрій, залиште його охолоджуватися щонайменше 5 хв. та залийте воду у резервуар.
Через отвір парової щітки витікає вода	<ul style="list-style-type: none">• У паропроводі накопився конденсат	<ul style="list-style-type: none">• Забороняється використовувати відпарювач у горизонтальному положенні. Тримайте паропровід вертикально у натягнутому положенні до тих пір, поки вода не стече назад у відпарювач.
Відпарювач повільно нагрівається	<ul style="list-style-type: none">• Через відсутність періодичного чищення у пристрої з'явився накип	<ul style="list-style-type: none">• Очищуйте відпарювач від накипу не менше одного разу на рік або через кожних 50 годин експлуатації.• Якщо вода, яку ви застосовуєте, містить домішки вапна, необхідно частіше чистити прилад від накипу.



Щоб уникнути ризику виникнення пожежі, ураження електричним струмом, отримання травм під час використання вашого приладу, а також його поломки, суворо дотримуйтеся основних мір безпеки при роботі з цим приладом, а також загальних вказівок з техніки безпеки при роботі з електричною побутовою технікою.

Увага! Якщо за допомогою описаних вище кроків Ви не можете усунути проблему своїми силами, зверніться в Авторизований сервісний центр POLARIS.

ЗБЕРІГАННЯ ТА ТРАНСПОРТУВАННЯ

Зберігання

Щоразу перед тим, як прибрати відпарювач на зберігання, необхідно зливати воду з резервуара для води та бойлера через отвір для зливання.

Зберігайте відпарювач у вертикальному положенні, з розпрямленим паропроводом, у сухому прохолодному приміщенні.

Електроприлади зберігаються у закритому сухому та чистому приміщенні за температури навколишнього повітря не вище плюс 40°C з відносною вологістю не вище 70% і за відсутності в навколишньому середовищі пилу, кислотних та інших парів, що негативно впливають на матеріали електроприладів.

Транспортування

Електроприлади транспортують усіма видами транспорту у відповідності з правилами перевезення вантажів, що діють на транспорті конкретного виду. Для перевезення приладу використовуйте оригінальну заводську упаковку.

Транспортування приладів повинно виключати можливість безпосереднього впливу на них атмосферних опадів та агресивних середовищ.



Щоб уникнути ризику виникнення пожежі, ураження електричним струмом, отримання травм під час використання вашого приладу, а також його поломки, суворо дотримуйтесь основних мір безпеки при роботі з цим приладом, а також загальних вказівок з техніки безпеки при роботі з електричною побутовою технікою.

ВИМОГИ ЩОДО УТИЛІЗАЦІЇ

Примітка: Після завершення терміну експлуатації приладу не викидайте його разом зі звичайними побутовими відходами, а передайте у спеціалізований пункт для подальшої утилізації. Таким чином Ви допоможете зберегти довкілля.

Відходи, що утворюються під час утилізації виробів, підлягають обов'язковому збору для подальшої утилізації в установленому порядку та відповідно до чинних вимог і норм галузевої нормативної документації, в тому числі відповідно до ДСанПіН 2.2.7.029-99 «Гігієнічні вимоги щодо поводження з промисловими відходами та визначення їх класу небезпеки для здоров'я населення.»

ЗАПОБІЖНІ ЗАХОДИ ПІД ЧАС РОБОТИ З ВІДПАРЮВАЧЕМ

- Забороняється підключати відпарювач через трійник разом з іншими електроприладами.
- Щоб уникнути ураження електричним струмом, не занурюйте кабель, штепсельну вилку, прилад у воду або інші рідини.
- Завжди відключайте відпарювач від мережі перед чищенням або перед тим, як налити чи вилити воду з резервуару, а також тоді, коли не користуєтеся приладом.
- Не залишайте увімкнений у мережу відпарювач без нагляду. Відключайте відпарювач від мережі, коли виходите з приміщення, де відпарюєте, навіть якщо ви покидаєте приміщення на дуже короткий час.
- Не підпускайте близько до відпарювача дітей, оскільки попадання пари на шкіру може викликати сильний опік.
- Щоб уникнути опіків, тримайте відпарювач у руці на рівні кнопки подачі пари, оскільки верхня частина відпарювача сильно нагрівається під час роботи.
- Не закривайте отвори для виходу пари та не вставляйте у них сторонні предмети.
- **Ніколи не відпарюйте одяг безпосередньо на людині.**
- Не користуйтеся відпарювачем поряд з увімкненою плитою або електронагрівальними приладами.
- Встановлюйте прилад вертикально на рівній, стійкій до вологи поверхні, не кладіть його горизонтально та не перевертайте.
- Використовуйте лише ті насадки, які входять до комплекту.
- **Не вмикайте прилад без води. Вимикайте прилад, щойно у резервуарі закінчилася вода.**
- Не спрямовуйте відпарювач на людей, тварин, рослини, а також на меблі, електроприлади, книги та будь-які інші предмети, які можна пошкодити гарячою парою.
- Не допускайте торкання мережевого кабеля з гарячими предметами або підошвою праски.
- Відключайте відпарювач від електромережі на час чищення, зберігання або заповнення резервуара для води.
- Не користуйтеся несправним відпарювачем. У разі поломки зверніться в уповноважений сервісний центр для здійснення ремонту.
- Некваліфікований ремонт може стати причиною нещасного випадку або травми користувача.
- Не заливайте газовану воду та парфумерні добавки в резервуар для води.



Увага! Перед тим, як упакувати прилад, дайте йому повністю охолонути у вертикальному положенні.

ЗАГАЛЬНІ ВКАЗІВКИ ЩОДО БЕЗПЕКИ ПІД ЧАС РОБОТИ З ЕЛЕКТРИЧНОЮ ПОБУТОВОЮ ТЕХНІКОЮ

- Експлуатація приладу повинна здійснюватися відповідно до «Правил технічної експлуатації електроустановок споживачів».
- Прилад призначений лише для використання у побуті. Тривале використання приладу з комерційною метою може призвести до його перевантаження, внаслідок чого він може бути пошкоджений або завдати шкоди здоров'ю людей.
- Прилад має використовуватися лише за призначенням у відповідності до інструкції.
- Не користуйтеся приладом, якщо ви не впевнені у його справності.
- Щоразу перед увімкненням приладу оглядайте його. За наявності пошкоджень приладу або мережевого кабелю в жодному разі не вмикайте прилад у розетку.
- Не слід користуватися приладом після падіння, якщо є видимі ознаки пошкодження. Перед використанням прилад має оглянути кваліфікований спеціаліст.
- Цей прилад не призначений для використання людьми (у тому числі дітьми) із фізичними, нервовими або психічними відхиленнями або яким бракує досвіду або знань, за винятком випадків, коли за такими людьми здійснюється нагляд або відповідальна за їх безпеку особа проводить їм інструктаж щодо користування цим приладом. Необхідно здійснювати нагляд за дітьми з метою недопущення їхніх ігор з приладом.
- Не залишайте прилад без нагляду. Зберігайте прилад у недоступному для дітей місці.

Увага!



Невикористовуйте прилад поблизу ванн, раковин та інших посудин, заповнених водою. У випадку падіння приладу у воду негайно відключіть його від мережі. При цьому в жодному разі не занурюйте руки у воду. Перед повторним використанням прилад має бути перевірений кваліфікованим спеціалістом.

- Не використовуйте прилад поза приміщеннями. Бережіть прилад від спеки, прямих сонячних променів, ударів об гострі кути, вологості (у жодному разі не занурюйте прилад у воду або інші рідини). Не торкайтеся приладу вологими руками. У разі намокання приладу негайно від'єднайте його від мережі.
- Переконайтеся, що напруга, вказана на приладі, відповідає напрузі, що використовується у мережі.
- Вмикайте прилад лише у джерело змінного струму (~). Перед увімкненням переконайтеся, що параметри мережі відповідають заданим в описі приладу.
- Прилад може бути увімкнений лише у мережу із заземленням. Задля Вашої безпеки заземлення має відповідати встановленим електротехнічним нормам. Не користуйтеся нестандартними джерелами живлення або пристроями підключення. Якщо використовуєте подовжувач, переконайтеся, що він заземлений.
- Будь-яке помилкове увімкнення позбавляє Вас права на гарантійне обслуговування.

- Після закінчення експлуатації, під час чищення або у випадку поломки приладу завжди відключайте його від мережі.
- Не допускайте перевантаження мережі, котре може призвести до нещасних випадків та пошкодження приладу. Для цього не вмикайте у ту ж саму електричну розетку інші прилади з використанням перехідників. Перед тим, як використовувати подовжувач, переконайтеся, що він не пошкоджений.
- Не можна переносити прилад, тримаючи його за мережевий кабель. Також забороняється відключати прилад від мережі, тримаючи його за мережевий кабель. При відключенні приладу від мережі тримайтеся за штепсельну вилку.
- Не торкайтеся металевих частин вилки мережевого кабелю під час увімкнення або вимкнення приладу з мережі, щоб уникнути удару електрострумом.
- Після використання ніколи не обмотуйте кабель живлення навколо приладу, так як з часом це може призвести до перелому кабелю. Завжди розпрямляйте кабель на час зберігання.
- Заміну кабелю можуть здійснювати лише кваліфіковані спеціалісти – працівники сервісного центру. Некваліфікований ремонт становить пряму небезпеку для користувача.
- Щоб зберегти дію гарантії на прилад та запобігти технічним проблемам, не намагайтеся розбирати та ремонтувати прилад самостійно. Ремонт мають здійснювати лише кваліфіковані працівники сервісного центру.
- Для ремонту приладу можуть використовуватися лише оригінальні запасні частини.
- Не слід користуватися приладом після падіння, якщо є видимі ознаки пошкодження. Перед використанням прилад має оглянути кваліфікований спеціаліст.



Увага! Після завершення терміну експлуатації приладу не викидайте його разом зі звичайними побутовими відходами, а передайте у спеціалізований пункт для подальшої утилізації. Таким чином Ви допоможете зберегти довкілля.



Увага! У разі виникнення несправностей будь-якого характеру звертайтеся в Авторизований сервісний центр POLARIS.

ТЕХНІЧНІ ХАРАКТЕРИСТИКИ

PGS 1820VA – Вертикальний відпарювач електричний побутовий торговельної марки POLARIS

Напруга: 220 – 240В

Частота: ~50 Гц

Потужність: 1800 Вт

Об'єм резервуара – 1600 мл.

Клас захисту – I.

Примітка: Внаслідок постійного процесу внесення змін та вдосконалень між інструкцією і виробом можуть спостерігатися певні розбіжності. Виробник сподівається, що користувач зверне на це увагу.

ІНФОРМАЦІЯ ПРО СЕРТИФІКАЦІЮ

Прилад сертифікований на відповідність вимогам Технічних регламентів та Державних стандартів України



Строк служби виробу 3 роки

Строк гарантії на виріб: 1 рік від дня покупки

Дата виготовлення вказана на паспортній ідентифікаційній таблиці, що знаходиться на задній стінці виробу.

Правила реалізації не встановлені.

Виробник:

ПОЛАРИС КОРПОРЕЙШН ЛІМІТЕД - POLARIS CORPORATION LIMITED

Блок 1801, 18 / F, Джубілі центр, 46 Глостер роуд, Ванчай, Гонконг

Unit 1801, 18/F, Jubilee Centre, 46 Gloucester Road, Wanchai, Hong Kong

Імпортер в Україні:

ТОВ «МБТ ИНТ», 03067, Україна, м. Київ, бульвар Лепсе, буд. 4.

Зроблено в Китаї.

ГАРАНТІЙНІ ЗОБОВ'ЯЗАННЯ

Виріб: Вертикальний відпарювач для одягу

Модель: PGS 1820VA

Ця гарантія діє протягом 12 місяців від підтвердженої дати придбання виробу та передбачає гарантійне обслуговування виробу згідно з відповідними законами держав-членів Митного союзу «Про захист прав споживачів».

1. Гарантійні зобов'язання розповсюджуються на усі моделі, які випускаються під торговою маркою POLARIS та були придбані в уповноважених виробником продавців, у країнах, де надається гарантійне обслуговування (незалежно від місця покупки).
2. Виріб повинен використовуватися відповідно до інструкції з експлуатації та з дотриманням правил та вимог безпеки.
3. Ця гарантія не розповсюджується на дефекти та зовнішні зміни приладу, що виникли у результаті:
 - Хімічного, механічного та іншого впливу, попадання сторонніх предметів, рідин, комах та продуктів їх життєдіяльності всередину виробу;
 - Неправильної експлуатації, що полягає у використанні виробу не за його прямим призначенням, а також встановлення та експлуатації виробу з порушенням вимог Інструкції з експлуатації та правил техніки безпеки;
 - Відкладання вапняного осаду, водяного каменю та накипу внаслідок використання води з високим вмістом мінеральних речовин;
 - Використання приладу з метою, для якої він не призначений;
 - Нормальної експлуатації, а також природного зношування, що не впливають на функціональні властивості: механічні пошкодження зовнішньої або внутрішньої поверхні (вм'ятини, подряпини, потертості), природні зміни кольору металу, у тому числі поява райдужних та темних плям, а також корозії на металі у місцях пошкодження поверхні та непокритих ділянках металу;
 - Зношування деталей оздоблення, ламп, батарей, захисних екранів, накопичувачів сміття, ременів, щіток, фільтрів, ущільнювачів та інших деталей з обмеженим строком використання;
 - Ремонту виробу, здійсненого особами або фірмами, що не є авторизованими сервісними центрами*.
 - Пошкодження виробу під час транспортування, некоректного його використання, а також ремонтом.
4. Виробник не несе гарантійних зобов'язань, якщо на виробі відсутня паспортна ідентифікаційна табличка або дані в ній витерті або виправлені.
5. Ця гарантія діє лише для виробів, що використовуються для особистих побутових потреб, та не розповсюджується на вироби, котрі використовуються з комерційною, промисловою та професійною метою.

Увага! Виробник не несе відповідальності за можливу шкоду, прямо чи опосередковано завдану виробом POLARIS людям, домашнім тваринам, навколишньому середовищу, або пошкодження майна у випадку, якщо це сталося у результаті недотримання правил або умов експлуатації та встановлення виробу, навмисних та необережних дій споживача або третіх осіб.

З усіх питань, пов'язаних з технічним обслуговуванням, перевіркою якості, гарантійним та постгарантійним ремонтом виробів POLARIS звертайтеся до найближчого Авторизованого сервісного центру POLARIS або до продавця – уповноваженого дилера POLARIS.

Гарантійний ремонт виробів POLARIS здійснюють лише Авторизовані сервісні центри POLARIS.

*Адреси Авторизованих центрів на сайті Компанії: www.polar.ru

Для підтвердження дати придбання виробу при гарантійному ремонті або пред'явлення інших передбачених законом вимог просимо Вас зберігати документи про покупку.

Такими документами можуть бути заповнений гарантійний талон POLARIS, касовий чек або квитанція продавця, інші документи, що підтверджують дату та місце покупки.

У разі ненадання документу, що підтверджує дату придбання виробу, строк гарантії вираховується з дати виготовлення виробу.

Дата виготовлення вказана на паспортній ідентифікаційній табличці, що знаходиться на задній стінці виробу.

МАЗМҰНЫ

Жалпы ақпарат	46
Жиынтықтама	46
Бөлшектерге шолу және атаулары	47
Бумен тігінен жібіткішті құру	48
Суды таңдау	48
Резервуарды суға толтыру	49
Жұмысқа дайындық	49
Құралды пайдалану	50
Аксессуарлар	51
Пайдаланудан кейінгі ұсынымдар	54
Ағызтан тесік тығынын пайдалану	55
Тазалау және күтім	55
Қақтан тазалау	56
Пайдалану саласы	56
Егер Сізде мәселе туындаған болса	57
Сақтау және тасымалдау	58
Кәдеге жарату бойынша талаптар	58
Бумен жібіткішпен жұмыс істеген кездегі сақтық шаралары	59
Электрлік тұрмыстық техникамен жұмыс істеген кездегі қауіпсіздік жөніндегі жалпы нұсқаулар	60
Техникалық сипаттамалары	62
Сертификаттау туралы ақпарат	62
Кепілдікті міндеттемелер	63

Құрметті сатып алушы!

Сізге **POLARIS** сауда маркасымен шығарылатын өнімді таңдағаныңыз үшін алғысымызды білдіреміз.

Біздің өнімдеріміз сапа, функционалдылық пен дизайнның жоғары талаптарына сәйкес әзірленген. Сіз біздің фирмамыздың жаңа өнімін сатып алғаныңызға риза болатыңызға сенімдіміз.

Аспапты пайдалануды бастар алдында Сіздің қауіпсіздігіңізге қатысты маңызды ақпараты бар осы нұсқаулықты, сондай-ақ құралды дұрыс пайдалану және оны күту жөніндегі ұсыныстарды мұқият оқып шығыңыз.

Нұсқаулықты кепілдік талонымен, кассалық чекпен, мүмкіндігінше, картон қораппен және орауыш материалмен бірге сақтап қойыңыз.



Сіздің назарыңызды кез келген бұмен жібіткіш пайдаланылатын судың сапасы мен құрамына, оның құрамындағы қоспалардың бар болуына, аспапқа лайықсыз күтім жасаудан түзілімдердің пайда болуына сезімтал болып табылатынына аударамыз.

Осы нұсқаулықтың Сіздің жаңа бұмен жібітішіңіздің тиімді жұмысы байланысты болатын «Күтім жасау және қызмет көрсету», «Судың кермектігі бойынша ұсыныстар» сияқты маңызды бөлімдермен мұқият танысуыңызды сұраймыз.

Біз Сіздің және Сіздің жайлылығыңыздың қамын ойлаймыз, сонымен қатар біздің тұрмыстық техникамызды пайдаланғаннан Сіз алған рахат туралы ойлаймыз, сондықтан оның қызмет ету мерзімін Сіз үшін ұзаққа созуға мүмкіндік беретін күтім жасау бойынша толық ұсыныстарды қоса береміз.

Бұмен жібіткіш пен оның негізгі бөлшектеріне күтім жасау бойынша ұсыныстарды сақтамау оның жұмысының сапасына әсер етуі, және сондай-ақ қызмет етудің мәлімделген мерзімінен немесе кепілдікті кезеңнен бұрын істен шығуына әкелуі мүмкін.

ЖАЛПЫ АҚПАРАТ

Пайдалану жөніндегі осы нұсқаулық POLARIS бұмен тігінен жібіткіштің, моделі **PGS 1820VA** техникалық деректерімен, құрылымымен, пайдалану және сақтау ережелерімен танысуға арналған.

ЖИЫНТЫҚТАМА



Бұмен жібіткіш
PGS 1820VA



Жағаны,
қалталар мен
манежетерді
булап жібітуге
арналған
құрылғы



Қондырма
щетка
(сонымен қатар
шалбарға
арналған
қысқыш болып
табылады)

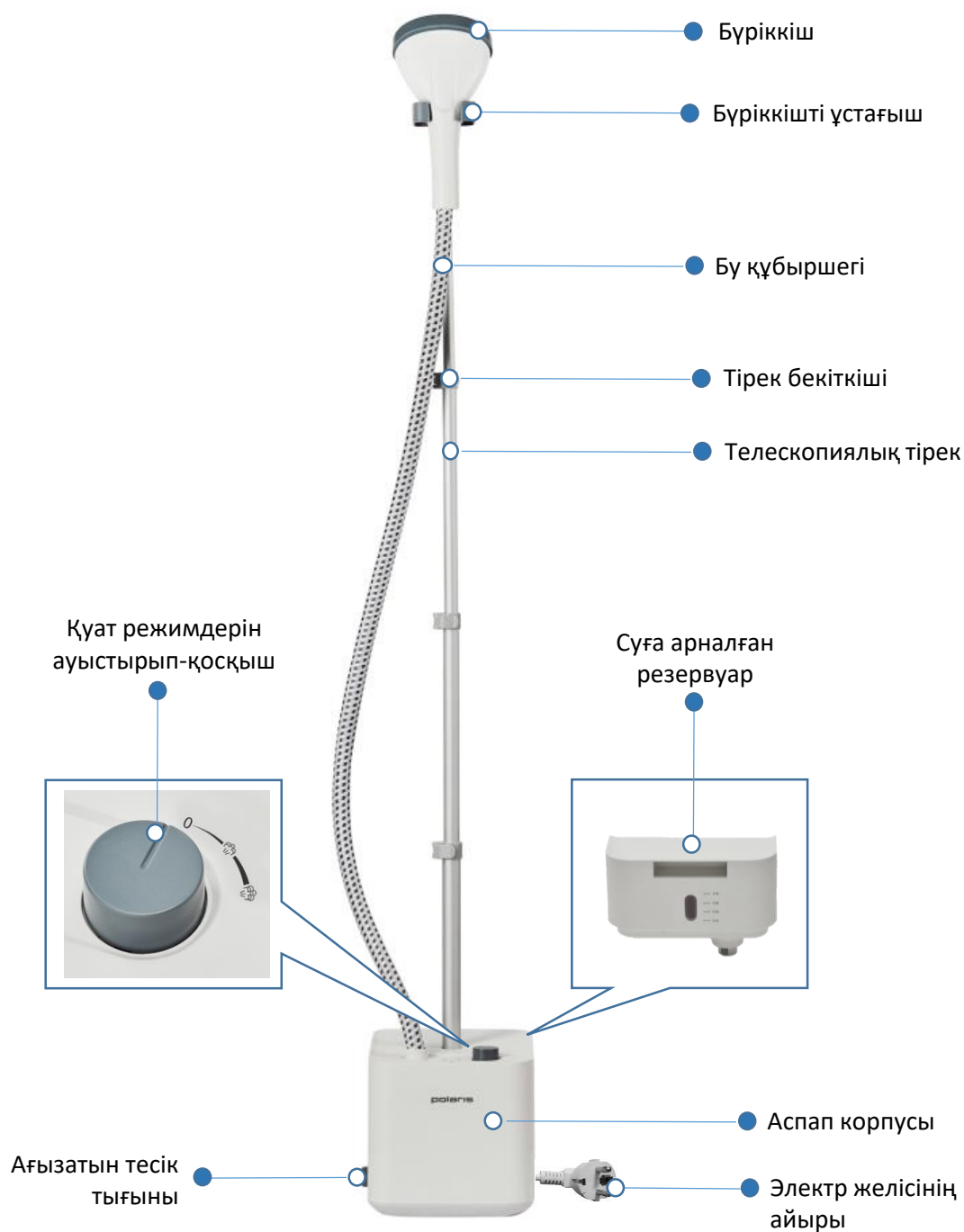


Жылудан
қорғайтын
қолғап



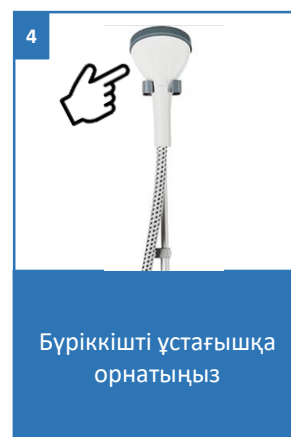
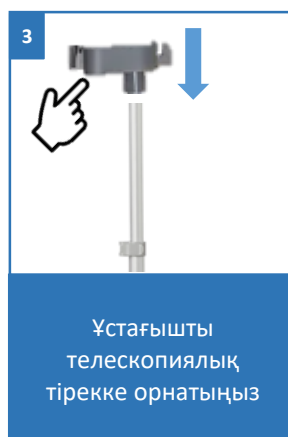
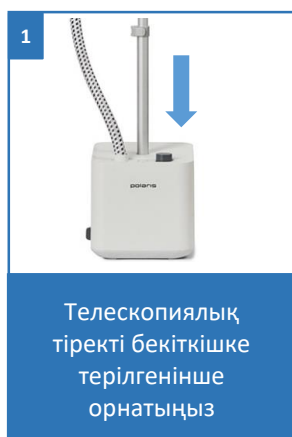
Пайдалану
жөніндегі
нұсқаулық /
Кепілдік талоны

БӨЛШЕКТЕРГЕ ШОЛУ ЖӘНЕ АТАУЛАРЫ



БУМЕН ТІГІНЕН ЖІБІТКІШТІ ҚҰРУ

- Телескопиялық тіректі бекіткішке терілгенінше орнатыңыз.
- Тіректің бекіткіш қапсырмаларын босатыңыз және, әр бөлігін бекітіп, оларды Сізге өажет ұзындыққа біркелкі орнатыңыз.
- Ұстағышты телескопиялық тірекке орнатыңыз.
- Бүріккішті ұстағышқа орнатыңыз.



СУДЫ ТАҢДАУ

Тазартылған немесе алдын ала сүзілген суды пайдалану ұсынылады.

Кермектігі жоғары сүзілмеген суды пайдалану аспаптың қызмет ету мерзімін қысқартады.



Назар аударыңыз!

Суға ешқандай басқа қоспаларды (мысалы, крахмалды, парфюмерлік сұйықтықтарды) қоспаңыз.

Бумен жібіткіште жойылмайтын қақтың немесе басқа түзілімдердің артық мөлшерінің пайда болуы өндіруші кепілдігінің әрекет етуіне жатпайды.

РЕЗЕРВУАРДЫ СУҒА ТОЛТЫРУ

1. Суға арналған резервуарды шешіп алар алдында құрылғы электр желісінен ажыратылғанына көз жеткізіңіз.



Ескерту: Ыстық суды пайдаланбаңыз. Бүмен жібіткіштің қызмет ету мерзімін ұзарту үшін тазартылған немесе алдын ала с.згіленген суды пайдалануға болады.

2. Суға арналған резервуарды алып шығу үшін оны тұтқадан ұстаңыз және жоғары қарай тартыңыз.
3. Резервуарды төңкеріңіз және қақпағын бұрап алыңыз.
4. Суға арналған резервуарға су құйыңыз және қақпағын тығыздап бұраңыз.
5. Резервуарды орнына орналастырыңыз.



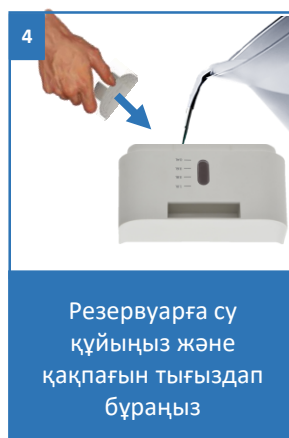
Ескерту: Резервуарды толтырғанда судың рұқсат етілген максималды деңгейінен асырмаңыз.



Суға арналған резервуарды алып шығу үшін оны тұтқадан ұстаңыз және жоғары қарай тартыңыз



Резервуарды төңкеріңіз және қақпағын бұрап алыңыз



Резервуарға су құйыңыз және қақпағын тығыздап бұраңыз



Резервуарды төңкеріңіз және оны аспап корпусындағы орнына қайта орналастырыңыз

ЖҰМЫСҚА ДАЙЫНДЫҚ

- Бүкіл қаптау материалды алып тастаңыз.
- Бүмен жібіткіштің корпусын сәл дымқыл матамен сүртіңіз, содан кейін құрғатып сүртіп алыңыз.
- Аспапты алғашқы рет пайдаланар алдында, жұмыс беті жеткілікті таза екендігіне көз жеткізу үшін, ең алдымен матаның сынамалық кесіндісін булап көріңіз.



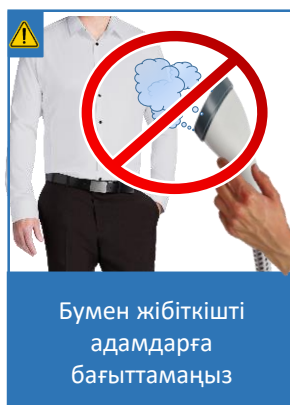
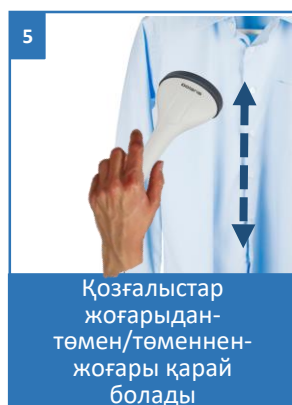
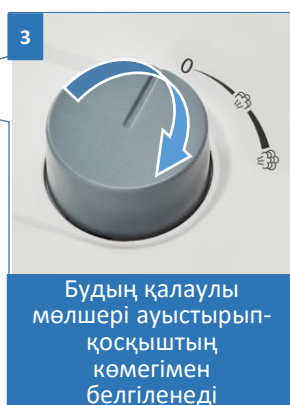
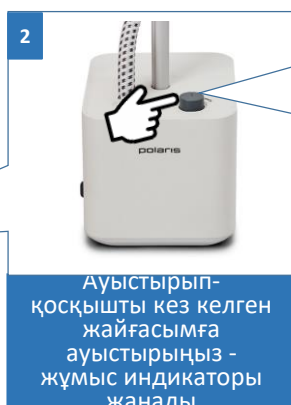
Корпустан барлық жапсырмаларды шешіп алыңыз және ылғал матамен сүртіп алыңыз



Алғашқы пайдаланар алдында – қажетсіз матаның кесегін үтіктеңіз

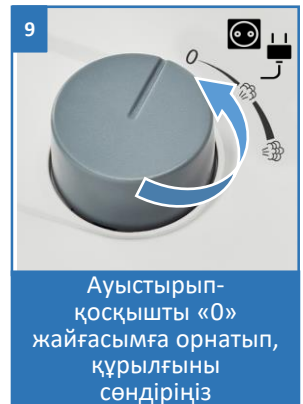
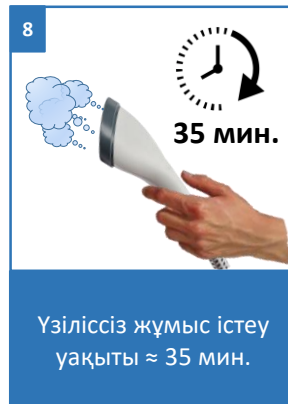
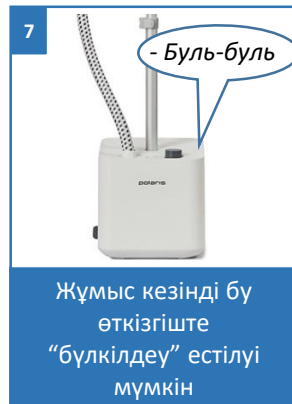
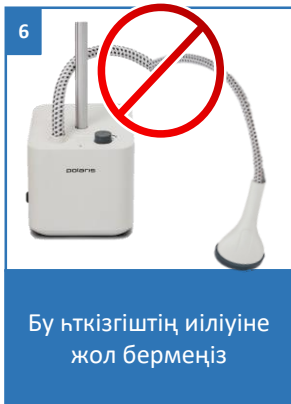
ҚҰРАЛДЫ ПАЙДАЛАНУ

- Құрылғымен жұмыс істегенде бұмен жібіткіш табанын еденде орнатуға кедергі жасайтын кез келген заттарды еденнен алып тастау қажет (бұмен жібіткіш тегіс көлденең бетте жұмыс істеуі тиіс).
- Қажеттілік болған жағдайда телескопиялық тіректің қалаулы биіктігін бұ өткізгіш жұмыс барысында ілмектеп бүгілмейтіндей есеппен реттеңіз.
- Таза киімді киім ілгішке іліп қойыңыз.
- Қуат айырын розеткаға кіргізіңіз.
- Ауыстырып-қосқышты кез келген жайғасымға ауыстырыңыз, бұл ретте жұмыс индикаторы жанады.
- Бұдың қалаулы мөлшері матаның таңдалған типіне байланысты бұ берілуін реттегішінің ауыстырып-қосқышының көмегімен белгіленуі мүмкін.
- Егер бұ берілуін реттегішінің ауыстырып-қосқышы максималды белгіде тұратын болса, құрылғы бұды 35 секунд ішінде түзеді.
- Бүріккіш тесіктерінен бұ қарқынды шыққанын күтіңіз.
- Бүріккішті тұтқасынан ұстаңыз. Бұл ретте бұды үлестіру тесіктері Сізден қарама-қарсы жаққа бағытталғанын қадағалаңыз.
- Жоғарыдан-төменге / төменнен-жоғарға қарай әрекеттерді тігінен орындай отырып, матаға бүріккішті абайлап тигізіп, бұмен жібітуді бастаңыз. Бұ, бүктелістерді жазып, матаның сыртқы және ішкі бетімен өтетін болады. Алдын ала қолғапты киіп, матаны бос қолыңызбен жазып отырыңыз.



- Бу өткізгіш ылғи тік жайғасымда болатындай бумен жібітіңіз.
- Будың шығуы бұғатталмауы үшін бу өткізгіштің 45°-тан астам иілуіне жол бермеңіз.
- Жұмыс кезінде бу өткізгіште “бүлкілдеу” естілуі мүмкін. Бұл дыбыс бу конденсациясының табиғи нәтижесі болып табылады. Егер Сіз бу өткізгіште бүлкілдеуді еститін болсаңыз, буды босату үшін оны тігінен жоғары қарай сәл көтеріңкіреңіз.

Ескерту: Құрылғының үзіліссіз жұмыс істеуінің уақыты 35 минут құрайды. Резервуарға суды үстеп құю үшін, ауыстырып-қосқышты 0 жайғасымына орнатып, оны желіден ажыратыңыз.



АКСЕССУАРЛАР

Жағаны, қалталар мен манжеттерді булап жібітуге арналған құрылғы

Егер киімде күрделі жерлері (жаға, қалталар, манжеттер, желбіршектер, түймелер мен сәндік тастар арасындағы мата) бар болса, жай ғана осы жерді жаға мен қалталарды үтіктеуге арналған құралға бір жағымен жайғастырыңыз және екінші жағынан үтікпен жүргізіңіз. Осылайша Сіз мінсіз нәтижеге жете аласыз.



Жылудан қорғайтын қолғап

Киім затын ұстайтын қолыңызға жылудан қорғайтын қолғап киіңіз. Жылудан қорғайтын қолғап бумен жібіткен кезде ұолды қорғайды.



Қондырма щетка

Қылшықтарды кетіруге арналған қондырма щетка заттарды шаштан, қылыштардан және жануарлардың жүнінен мінсіз тазалауға мүмкіндік береді.

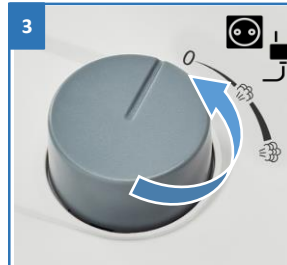
- Қондырма щетканы бу тұтқасына бекітіңіз. Қондырманы ту тұтқасына қондырма бекітілгенін көрсететін сыртыл естілгенше щетканың төменгі бөлігіне жеңіл басумен бекітіңіз.
- Қондырма щетканы қылшықтарды кетіру үшін пайдаланыңыз. Тазалауды асықпай жүргізіңіз, мата талшықтарының бағытын және фактурасын ескеріңіз.
- Щетканы тазалау үшін оны мата бойымен кері бағытта жүргізіңіз. Бұл мақсаттар үшін ескі мата кесегін пайдалануды ұсынамыз.
- Қылшықтарды кетіруге арналған қондырма щетканың арқасында Сіз, щеткамен тазалау және будың тығыз және қатты маталар құрылымына терең енуінің арқасында, жиһаз қаптауының сыртқы түрін жақсарта аласыз.
- Қылшықтарды кетіруге арналған қондырма щетканы шешіп алар алдында құрылғыны электр қуат желісінен ажыратыңыз және ол толығымен суығанын күтіңіз.
- Содан кейін щетканың төменгі бөлігіндегі ілмекті басыңыз және қондырманы алдыға қарай тартыңыз.



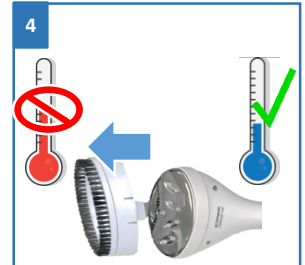
Қондырма щетканы
бу тұтқасына бекітіңіз



Қондырма щетканы
қылшықтарды кетіру
үшін пайдаланыңыз



Щетканы шешіп алу
үшін құрылғыны
сөндіріңіз



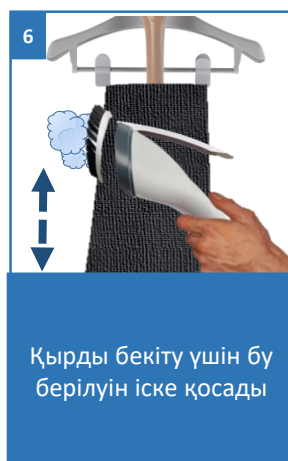
Щетканы тек қана
суыған құрылғыдан
шешіп алыңыз

Шалбарға арналған қысқыш

Қондырма щетка соынмен қатар бір сәтте шалбарға қыр салып булауға арналған.

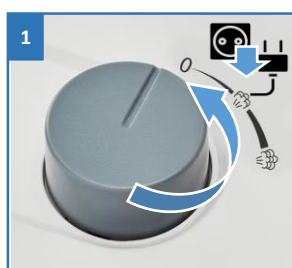
Жұмыс кезінде әрекеттердің келесі реттілігін орындау қажет:

- Шалбар балақтың төменгі жиегінен тігінен бекітіледі. Бұл ретте шалбардың неғұрлым ауыр (жоғарғы) бөлігі төмен жақта болуы тиіс.
- Шалбарға қыр салуға арналған қысқышты бумен жібіткіштің қондырмасына кигізеді, және де оған шалбардың матасы қыр салынатын жерде бекітіледі.
- Қырды бекіту үшін бу берілуін іске қосады.
- Дағдыны игергеннен кейін шалбарда бумен жібіткіштың көмегімен қыр салу процесі қиын болмайды.



ПАЙДАЛАНУДАН КЕЙІНГІ ҰСЫНЫМДАР

- Бүмен жібіткішпен жұмысты аяқтағаннан кейін оны сөндіріңіз (0 жайғасымы - бұл ретте қуат индикаторы сөнеді) және электр қуат желісінен ажыратыңыз.
- Құрылғымен жұмысты аяқтағаннан кейін бу тұтқасын ұстағышқа іліңіз, осылайша бу өткізгіш тік жайғасымда бекітіледі.
- **Бүмен жібіткішті сақтауға әр орналастырар алдында төкпе тесік арқылы суға арналған резервуардан және бойлерден суды ағызу қажет.**
- Бүмен жібіткішті бүріккіштен ұстап тасымалдауға тыйым салынады.



1
Ауыстырып-қосқышты «0» жайғасымына ауыстырып, бүмен жібіткішті сөндіріңіз



2
Бу тұтқасын ұстағышқа іліңіз



3
Суға арналған резервуарды алып шығу үшін оны тұтқадан ұстаңыз және жоғары қарай тартыңыз



4
Резервуарды төңкеріңіз және қақпағын бұрап алыңыз



5
Резервуардан суды ағызыңыз



Бүмен жібіткішті бүріккіштен ұстап тасымалдауға тыйым салынады!

АҒЫЗТАН ТЕСІК ТЫҒЫНЫН ПАЙДАЛАНУ

- Аспап құрпусынан суды ағызар алдында қалған суы бар резервуарды шешіп алыңыз және оны резервуардың құятын тесігі арқылы төгіңіз («Пайдаланудан кейінгі ұсынымдар» бөліміндегі 3, 4, 5 қадамдарды қар.).
- Содан кейін тығынды сағат тілі бағытына қарсы бұраңыз және өзіңізге қарай тартыңыз, Сіз бойлерде қалған бүкіл суды оңай ағыза аласыз.
- Бүкіл атық су ағызылғаннан кейін тығынды тесікке қойыңыз және, кейінгіде бумен жібіту кезінде судың ағып кетуіне жол бермеу үшін, сағат тілі бағытымен тірелгенше бұраңыз.



ТАЗАЛАУ ЖӘНЕ КҮТІМ

- Аспапты бөлшектер және тазалар алдында оны міндетті түрде сөндіріңіз, желіден ажыратыңыз және кем дегенде 5 минут ішінде сууға мүмкіндік беріңіз.
- Құрылғы корпусын, бу құбыршегін және қондырманы жұмсақ ылғал матамен сүрту керек.
- Тазалау үшін органикалық еріткіштерді және қазақ материалдарды пайдалануға тыйым салынады.
- Құрылғыны ең жақсы функционалдық күйде сақтау үшін ондағы қақты үнемі кетіріп отырыңыз. Қақты кетіру бойынша процедуралардың жиілігі пайдаланылатын судың сапасына және құрылғыны пайдалану жиілігіне байланысты. Құрылғыны кем дегенде жылына бір рет немесе пайдаланудың әр 50 сағатынан кейін қақтан тазалауды ұсынамыз.

ҚАҚТАН ТАЗАЛАУ

Құрылғыны қақтан тазалау үшін келесі әрекеттерді орындаңыз:

- Бұмен жібіткішті электр қуат желісінен ажыратыңыз және құрылғы толығымен суығанына көз жеткізіңіз. Телескопиялық тіректі жинаңыз.
- Резервуарды шешіп алыңыз, оған таза су құйыңыз және оны қайта корпусқа орнатыңыз. Осылайша, корпустың ішінде орналасқан бойлер судың біраз мөлшерімен толтырылады.
- Резервуарды корпустан шешіп алыңыз және аспаптың түптің бөлігінде орналасқан ағызу тесігі арқылы суды бойлерден шұңғылшаға ағызыңыз. Осылайша, қақ шайылып кетіріледі.
- Қақ толығымен кеткенше 2 және 3 әрекеттерді көп мәрте қайталаңыз.



Ескерту: Дүкендерде бұмен жібіткіштер мен үтіктер үшін қақты кетіруге арналған құралдар Сізге құрылғының әр 50 сағат жұмыс істеуінен кейін қақтан неғұрлым тиімді тазалауды орындауға мүмкіндік береді. Құрал өндірушісінің ұсыныстарын қолданыңыз.



Назар аударыңыз: Қақты кетіру процедурасынан кейін суды ағызу клапанын тығыздап жабуды ұмытпаңыз. Бұл келесі жолы пайдаланғанда судың ағып кетуіне жол бермеуге көмектеседі.

ПАЙДАЛАНУ САЛАСЫ

- Аспап осы Нұсқаулыққа сәйкес тек қана тұрмыстық пайдалануға арналған. Аспап өнеркәсіптік пайдалануға арналмаған.
- Өндіруші қате пайдалану немесе осы Пайдалану нұсқаулығында көзделмеген мақсатта нәтижесінде туындаған шығын үшін жауапкершілік алмайды.
- Бұмен жібіткішті маталардың кез келген типтері үшін және киімдегі бүкпелерді жазу үшін арналған. Егер Сіз матаның немесе киімнің белгілі бір типі үшін бұмен жібіткішті пайдалану жөнінде күмәнданатын болсаңыз, бұйымдағы заттаңбаның деректерін басшылыққа алыңыз. Егер мұндай ақпарат жоқ болса, матаны ішкі жағынан бұмен жібітіп көріңіз.
- Жібек немесе шибарқыт сияқты маталарды бұмен жібіткенде бұмен жібіткішті бұйымнан біраз қашықтықта ұстаңыз

ЕГЕР СІЗДЕ МӘСЕЛЕ ТУЫНДАҒАН БОЛСА

Егер қандай болса да болымсыз мәселе туындайтын болса, әдетте оның пайда болуының себебі табылғанда, ол оңай шешілуі мүмкін.

Ақаулық	Ықтимал себептер	Жою тәсілдері
Бу жоқ	<ul style="list-style-type: none">Құрылғы іске қосылмағанСуға арналған резервуар бос	<ul style="list-style-type: none">Құрылғы электр қуат желісіне дұрыс қосылғанына көз жеткізіңіз. Бу берудің ауыстырып-қосқышын (жібек-мақта-зығыр) жайғасымына ауыстырыңыз. Бұл ретте өуат индикаторы жануы қажет.Бу өткізгіші бүгілмегеніне және сынбағанына көз жеткізіңіз.Құрылғыны сөндіріңіз, оған кем дегенде 5 минут ішінде сууға мүмкіндік беріңіз және резервуарға су құйыңыз.
Будың әлсіз берілуі	<ul style="list-style-type: none">Мерзімді тазалаудың болмауынан құрылғыда қақ пайда болғанСуға арналған резервуар бос	<ul style="list-style-type: none">Бумен жібіткішті кем дегенде жылына бір рет немесе пайдаланудың әр 50 сағатынан кейін қақтан тазалаңыз. Егер Сіз кермек суды пайдаланатын болсаңыз, құрылғыны қақтан жиі тазалау қажет.Құрылғыны сөндіріңіз, оған кем дегенде 5 минут ішінде сууға мүмкіндік беріңіз және резервуарға су құйыңыз
Бу щеткасының тесігі арқылы су ағады	<ul style="list-style-type: none">Бу өткізгіште конденсат жиналып қалған	<ul style="list-style-type: none">Бумен жібіткішті көлденең жайғасымда пайдалануға тыйым салынады. Бу өткізгішті тігінен керілген жайғасымда су кері бумен жібіткішке ағып кеткенінше ұстап тұрыңыз
Бумен жібіткіш баяу қызады	<ul style="list-style-type: none">Мерзімді тазалаудың болмауынан құрылғыда қақ пайда болған	<ul style="list-style-type: none">Бумен жібіткішті кем дегенде жылына бір рет немесе пайдаланудың әр 50 сағатынан кейін қақтан тазалаңыз.Егер Сіз пайдаланатын судың құрамында әктас қоспалары бар болса, құрылғыны қақтан жиі тазалау қажет



Сіздің құралды пайдалану кезінде өрттің, электрлік токпен зақымдану немесе жарақат алу қаупінің, сонымен қатар оның сынуының алдын алу үшін осы құралмен жұмыс кезіндегі сақтықтың негізгі шараларын, сонымен қатар электрлік тұрмыстық техникамен жұмыс кезіндегі қауіпсіздік бойынша жалпы нұсқауларды сақтаңыз.

Назар аударыңыз! Егер Сіз жоғарыда сипатталған қадамдар көмегімен мәселені өз күшіңізбен шеше алмасаңыз, POLARIS өкілетті қызмет көрсету орталығына хабарласыңыз.

САҚТАУ ЖӘНЕ ТАСЫМАЛДАУ

Сақтау

Бумен жібіткішті сақтауға әр орналастырар алдында төкпе тесік арқылы суға арналған резервуардан және бойлерден суды ағызу қажет.

Бумен жібіткішті тік жайғасымда, жазылған бу өткізгішпен құрғақ, салқын үй-жайда сақтаңыз.

Электр аспаптары қоршаған ауаның температурасы плюс 40°C-ден аспайтын, салыстырмалы ылғалдылығы 70%-дан аспайтын және қоршаған ортада электр аспаптар материалдарына теріс әсер ететін шаң, қышқылды және басқа да булар болмайтын жабық құрғақ және таза үй-жайда сақталады.

Тасымалдау

Электр аспаптарды нақты түрдегі көлікте қолданылатын жүктерді тасымалдау ережелеріне сәйкес көліктің барлық түрлерімен тасымалдайды. Аспапты тасымалдағанда зауыттық түпнұсқа ораманы пайдаланыңыз

Аспаптардың тасымалдануы оларға атмосфералық жауын-шашын мен жегі орталардың тікелей әсер ету мүмкіндігін болдырмауы тиіс.



Сіздің құралды пайдалану кезінде өрттің, электрлік токпен зақымдану немесе жарақат алу қаупінің, сонымен қатар оның сынуының алдын алу үшін осы құралмен жұмыс кезіндегі сақтықтың негізгі шараларын, сонымен қатар электрлік тұрмыстық техникамен жұмыс кезіндегі қауіпсіздік бойынша жалпы нұсқауларды сақтаңыз.

КӘДЕГЕ ЖАРАТУ БОЙЫНША ТАЛАПТАР

Ескерту: Электр құралының пайдалану мерзімі аяқталғаннан кейін оны әдеттегі тұрмыстық қалдықтармен бірге тастамай, ресми жинау пунктіне кәдеге жаратуға жіберіңіз. Осылайша Сіз қоршаған ортаны сақтауға көмектесесіз.

Бұйымдарды кәдеге жарату кезінде пайда болатын қалдықтар белгіленген тәртіппен және салалық нормативтік құжаттаманың қолданыстағы талаптары мен нормаларына сәйкес, оның ішінде СанЕЖН 2.1.7.1322-03 «Өндіріс және тұтыну қалдықтарын орналастыруға және залалсыздандыруға қойылатын гигиеналық талаптарға» сәйкес кейінгіде кәдеге жаратумен міндетті жинауға жатады.

БУМЕН ЖІБІТКІШПЕН

ЖҰМЫС ІСТЕГЕНДЕГІ САҚТЫҚ ШАРАЛАРЫ

- Бүмен жібіткішті ұшайыр арқылы басқа электр аспаптармен бірге қосуға тыйым салынады.
- Электр тоғымен зақымдануға жол бермеу үшін баусымды, штепсельдік айырды, аспапты суға немесе басқа сұйықтықтарға батырмаңыз.
- Бүмен жібіткішті тазалар алдында немесе резервуарға су құяр немесе одан суды төгер алдында, сонымен қатар Сіз құрылғыны пайдаланбасаңыз ылғи желіден ажыратып қойыңыз.
- Желіге қосылған бүмен жібіткішті қадағалаусыз қалдырмаңыз. Сіз бүмен жібітіп жатқан үй-жайдан шыққаныңызда, тіпті үй-жайды өте қысқа мерзімге шығатын болсаңыз да, бүмен жібіткішті желіден ажыратыңыз.
- Балалрды бүмен тазартқышқа жақындатпаңыз, өйткені будың теріге түсуі қатты күйік тудыруы мүмкін.
- Күйік алуға жол бермеу үшін бүмен жібіткішті қолыңызда бу беру батырмасының деңгейінде ұстаңыз, өйткені бүмен жібіткіштің жоғарғы бөлігі жұмыс істеген кезде қызады.
- Будың шығуына арналған тесіктерді жаппаңыз және оларға бөгде заттарды салмаңыз
- **Адам киіп тұрған киімді ешқашан бүмен жібітпеңіз.**
- Бүмен жібіткішті жұмыс істеп тұрған плитаның немесе электрмен қыздырылатын басқа аспаптардың жанында пайдаланбаңыз.
- Аспапты тігінен тегіс, ылғалға төзімді бетке орнатыңыз, оны көлденеңінең қоймаңыз және төңкермеңіз.
- Тек қана жиынтыққа кіретін қондырмаларды пайдаланыңыз.
- **Аспапты ешқашан сусыз іске қоспаңыз. Құрылғыны су біткеннен кейін бірден сөндіріңіз.**
- Бүмен жібіткішті адамдарға, жануарларға, өсімдіктерге, сонымен қатар жиһазға, электр аспаптарға, кітаптар мен ыстық бүмен зақымдануы мүмкін болатын кез келген заттарға бағаттамаңыз.
- Желілік баусымның ыстық заттармен немесе үтік табанымен жанасуына жол бермеңіз.
- Бүмен жібіткішті тазалау, сақтау немесе суға арналған резервуарды толтырған кезде электр желісінен ажыратып отырыңыз.
- Ақаулы бүмен жібіткіші пайдаланбаңыз. Бұзылған жағдайда жөндеуді жүргізу үшін уәкілетті сервистік орталыққа жүгініңіз.
- Біліксіз жөндеу жазатайым оқиғаның немесе пайдаланушының зақымдануының себебіне айналуы мүмкін.
- Суға арналған резервуарға газдалған суды және парфюмерлік қоспаларды құймаңыз.



Назар аударыңыз! Аспапты қаптар алдында оған толығымен сууға уақыт беріңіз.

ҚАУІПСІЗДІК БОЙЫНША ЖАЛПЫ НҰСҚАУЛАР ТҰРМЫСТЫҚ ЭЛЕКТРЛІК ТЕХНИКАМЕН ЖҰМЫС ІСТЕГЕНДЕ

- Аспапты пайдалану «Тұтынушылардың электр қондырғыларды техникалық пайдалану ережелеріне» сәйкес жүргізілуі тиіс.
- Аспап тек қана тұрмыста пайдалануға арналған. Аспапты коммерциялық мақсатта ұзақ уақыт пайдалану оның шамадан тыс жүктелуіне әкелуі мүмкін, соның нәтижесінде ол зақымдануы мүмкін немесе адамдардың денсаулығына зиян келтіруі мүмкін.
- Аспап нұсқаулыққа сәйкес мақсаты бойынша ғана пайдаланылуы тиіс.
- Егер сіз аспаптың жұмыс істеу қабілетіне сенімді болмасаңыз, оны пайдаланбаңыз.
- Аспапты іске қосар алдында әр кезде оны қарап байқап шығыңыз. Аспаптың немесе желілік баусымның зақымдануы болған жағдайда аспапты розеткаға қоспаңыз.
- Егер зақымданудың көзге көрінетін белгілері болса, құлағаннан кейін аспапты пайдаланбау дұрыс болады. Пайдаланар алдында аспап білікті маманмен тексерілуі тиіс.
- Бұл құрал физикалық, жүйке немесе психикалық ауытқулары бар немесе тәжірибе мен білімнің жеткіліксіздігі бар адамдардың (балаларды қоса алғанда) пайдалануына арналмаған, мұндай адамдарға қадағалау жүзеге асырылатын немесе олардың қауіпсіздігіне жауап беретін адамның осы құралды пайдалануына қатысты оларға нұсқау беретін жағдайларды қоспағанда. Балалардың аспаппен ойнауына жол бермеу мақсатында қадағалауды жүзеге асыру қажет.
- Аспапты қараусыз қалдырмаңыз. Аспапты балалар үшін қолжетімсіз жерде сақтаңыз.



Назар аударыңыз!

Аспапты ванналар, шұңғылшалар немесе сүмен толтырылған басқа ыдыстар маңында пайдаланбаңыз. Құрал суға түскен жағдайда оны тез арада желіден өшіріңіз. Бұл ретте ешбір жағдайда қолыңызды суға салмаңыз. Қайталап пайдаланар алдында аспап білікті маманмен тексерілуі тиіс.

- Аспапты үй-жайдан тыс пайдаланбаңыз. Аспапты ыстықтан, тікелей күн сәулесінен, өткір бұрыштарға соғылудан, ылғалдылықтан сақтаңыз (ешқандай жағдайда аспапты суға немесе басқа сұйықтыққа батырмаңыз). Аспапты ылғал қолмен ұстамаңыз. Құралға су тиген кезде оны бірден желіден өшіріңіз.
- Аспапта көрсетілген кернеу желі кернеуіне сәйкес келетініне көз жеткізіңіз.
- Аспапты тек айнымалы ток көзіне (~) қосыңыз. Қосар алдында желінің параметрлері аспап сипаттамасында белгіленгендерге сәйкес келетініне көз жеткізіңіз.
- Аспап желіге тек жерге тұйықталу ақылы қосылуы мүмкін. Сіздің қауіпсіздігіңізді қамтамасыз ету үшін жерге тұйықталу орнатылған электротехникалық нормаларға сәйкес келуі тиіс. Бейстандартты қуат көздерін немесе іске қосу құрылғыларын пайдаланбаңыз. Ұзартқышты пайдаланғанда ол жерге тұйықталғанына көз жеткізіңіз.
- Кез келген қате қосу Сізді кепілдікті қызмет көрсету құқығынан айырады.

- Пайдалану аяқталғаннан кейін, айлабұйымдарды орнату немесе шешу, тазалау немесе аспап сынған кезінде оны үнемі желіден ажыратыңыз.
- Желінің артық жүктелуіне жол бермеңіз, бұл жазатайым оқиғаларға және аспаптың бұзылуына әкелуі мүмкін. Бұл үшін дәл сол электрлік розеткаға жалғастырғыш тетікті пайдаланумен басқа аспаптарды қоспаңыз. Ұзартқышты пайдаланар алдында ол бұзылмағанына көз жеткізіңіз
- Аспапты желілік сымнан ұстап, тасымалдауға болмайды. Сонымен қатар аспапты желіден, оның желілік сымнан ұстап, сөндіруге тыйым салынады. Аспапты желіден ажыратқанда оның штепсельдік айырынан ұстаңыз.
- Электрлік тоғынан соққы алмау үшін аспапты желіге қосқанда немесе ажыратқанда желілік сым айырының металл бөліктеріне қол тигізбеңіз.
- Пайдаланудан кейін ешқашанда да электрлік қуат көзі желісін құралды айналдырып орамаңыз, себебі уақыт өте келе сымның сынуына әкелуі мүмкін. Сақтау уақытында сымды үнемі түзулеп ораңыз.
- Баусымды ауыстыруды тек білікті мамандар - сервистік орталықтың қызметкерлері іске асыра алады. Біліксіз жөндеу пайдаланушы үшін тікелей қауіп төндіреді.
- Құрылғыға кепілдік әрекетін сақтау үшін және техникалық проблемаларды болдырмау үшін құрылғыны өз бетінше бөлшектеуге және жөндеуге тырыспаңыз. Жөндеу тек қана сервистік орталығының білікті мамандарымен жүргізілуі тиіс.
- Аспапты жөндеу үшін тек түпнұсқа қосалқы бөлшектер пайдаланылуы мүмкін.
- Егер зақымданудың көзге көрінетін белгілері болса, құлағаннан кейін аспапты пайдаланбау дұрыс болады. Пайдаланар алдында аспап білікті маманмен тексерілуі тиіс.



Назар аударыңыз! Қызмет мерзімі аяқталғаннан кейін құралды тұрмыстық қалдықтармен бірге шығарып тастамаңыз. Оны одан әрі кәдеге жаратуға арналған мамандырылған пунктке тапсырыңыз. Сіз осымен қоршаған ортаны қорғауға көмектесе аласыз.



Назар аударыңыз! Кез келген сипаттағы ақаулықтар пайда болғанда POLARIS Авторизацияланған сервистік орталығына хабарласыңыз.

ТЕХНИКАЛЫҚ СИПАТТАМАЛАРЫ

PGS 1820VA – POLARIS сауда маркасының электрлік тұрмыстық бұйым тігінен жібіткіші
Кернеуі: 220 – 240В
Жиілігі: ~50 Гц
Қуатылығы: 1800 Вт
Резервуар сыйымдылығы – 1600 мл.
Қорғаныс класы – I.

Ескерту: Өзгерістер мен жақсартуларды енгізудің үздіксіз процесінің салдарынан нұсқаулық пен өнім арасында кейбір айырмашылықтар байқалуы мүмкін. Өндіруші пайдаланушы осыған назар аударады деп үміттенеді.

СЕРТИФИКАТТАУ ТУРАЛЫ АҚПАРАТ

Бұйым КО ТР 004/2011 «Төмен вольтты құралдардың қауіпсіздігі туралы», КО ТР 020/2011 «Техникалық құралдардың электромагниттік үйлесімдігі», ЕАЭО ТР 037/2016 «Электротехника және радиоэлектроника бұйымдарында қауіпті заттардың қолданудағы шектеулер туралы» талаптардың сәйкестігін растау процедурасынан өткен және Кедендік Одақтың мүше мемлекеттері нарығында бұйымдарды ұстаудың бірыңғай белгісімен таңбаланады.

Сәйкестік сертификатының/декларациясының нөмірі және оның қолданылу мерзімі туралы ақпаратты Сіз POLARIS бұйымын сатып алған жерде немесе өндірушінің Уәкілетті өкілінен ала аласыз.



Бұйымның қызмет көрсету мерзімі: 3 жыл

Бұйымға берілетін кепілдік мерзім: 1 жыл сатып алған күннен бастап

Дайындалған күні бұйымның артқы қабырғасындағы паспорттық сәйкестендіру тақтайшасында көрсетілген

Өткізу ережелері белгіленбеген.

Өндіруші:

POLARIS CORPORATION LIMITED

Unit 1801, 18/F, Jubilee Centre, 46 Gloucester Road, Wanchai, Hong Kong

Поларис Корпорейшн Лимитед

1801, 18/F Блогы, Джубили Сентр, 46 Глостер Роуд, Ванчай, Гонконг

Қытайда өндірілген.

Импорттаушы: "Континент" ЖШҚ, Ресей, 115419, Мәскеу қ., Орджоникидзе көшесі, 11-үй, 3-құрылыс, 4-қабат, I-үй-жай 13-бөлме.

Өндірушінің РФ-ғы және Кеден Одағы мүше мемлекеттеріндегі Уәкілетті өкілі:

«Поларис Инт» ЖШҚ, 105005, Ресей, Мәскеу қ., 2-ші Бауманская к-сі., 7-үй, 5-құр., 26-бөлм

Бірыңғай анықтама қызметінің телефоны: 8-800-700-11-78.

КЕПІЛДІКТІ МІНДЕТТЕМЕЛЕР

Бұйым: Киімге арналған бұмен тік жібіткіші

Моделі: PGS 1820VA

Осы кепілдік бұйымды сатып алудың расталған күнінен бастап 12 ай бойы әрекет етеді және «Тұтынушылардың құқықтарын қорғау туралы» Кедендік одақтың мүше мемлекеттерінің Заңына сәйкес бұйымға кепілдік қызмет көрсетілуін білдіреді.

1. Өндірушінің кепілдікті міндеттемелері «POLARIS» сауда маркасымен шығарылатын және өндіруші уәкілеттік берген сатушылардан, кепілдік қызмет көрсетілетін елдерде (сатып алу орнына қарамастан) сатып алынған барлық үлгілерге қолданылады.
2. Бұйым пайдалану жөніндегі нұсқаулыққа және қауіпсіздік жөніндегі ережелер мен талаптарды сақтауға қатаң сәйкестікте пайдаланылуы тиіс.
3. Осы кепілдік тауарды тұтынушыға бергеннен кейін пайда болған келесі кемшіліктерге қатысты болмайды:
 - Химиялық, механикалық немесе өзге де әсер ету, бөгде заттардың, сұйықтықтардың, жәндіктердің және олардың тіршілік ету өнімдерінің бұйымның ішіне түсуі;
 - Бұйымды оның тікелей міндетінен тыс пайдалануында болатын қате пайдаланылуы, сондай-ақ Пайдалану жөніндегі нұсқаулықтың және қауіпсіздік техникасы ережелерінің талаптарын бұза отырып, бұйымды орнату және пайдалану;
 - Құрамында минералды заттар көп мөлшерде болатын суды пайдалану салдарынан әк шөгіндісі, су тасы мен қақ шөгінділері.
 - Бұйымды ол арналмаған мақсаттарда пайдалану;
 - Қалыпты пайдалану, сонымен қатар функционалдық қасиеттеріне әсер етпейтін: сыртқы немесе ішкі беттің механикалық зақымдануы (майысулар, сызаттар, ескірулер), металл түсінің табиғи өзгеруі, оның ішінде құбылмалы және қара дақтардың пайда болуы, сондай-ақ жабынды зақымдалған жерлерде және металдың жабылмаған учаскелерінде металл жемірілуінен;
 - Өңдеу бөлшектерінің, шамдардың, батареялардың, қорғаныс экрандарының, қоқыс жинағыштардың, белбеулердің, щеткалардың және пайдалану мерзімі шектеулі өзге де бөлшектердің тозуынан;
 - Авторизацияланған сервис орталықтары* болып табылмайтын тұлғалар немесе ұйымдар өндірген бұйымды жөндеуінен;
 - Бұйымның тасымалдау кезіндегі, дұрыс пайдаланбау, сондай-ақ бұйымның конструкциясында көзделмеген модификациялармен немесе өз бетінше жөндеумен байланысты зақымдануларынан.
4. Егер бұйымда паспорттық сәйкестендіру тақтайшасы болмаса немесе ондағы деректер өшірілген немесе түзетілген болса, өндірушіге кепілдікті міндеттеме жүктелмейді.
5. Бұл кепілдік тек жеке тұрмыстық қажеттіліктерге арналған бұйымдарға жарамды және коммерциялық, өнеркәсіптік немесе кәсіби мақсаттарға пайдаланылатын бұйымдарға қолданылмайды.

Назар аударыңыз! Өндіруші POLARIS бұйымымен адамдарға, үй жануарларына, қоршаған ортаға тікелей немесе жанама келтірілген зиян немесе егер бұл бұйымды пайдалану және орнату ережелерін немесе шарттарын сақтамау, тұтынушының немесе үшінші тұлғалардың қасақана немесе абайсыз әрекеттері нәтижесінде болған жағдайда мүлікке келтірілген зиян үшін жауапты болмайды.

POLARIS бұйымдарына техникалық қызмет көрсету, сапаны тексеру, кепілдік және кепілдік жөндеу бойынша барлық сұрақтар бойынша жақын жердегі POLARIS қызмет көрсету орталығына немесе сатушыға – POLARIS өкілетті дилеріне хабарласыңыз

POLARIS бұйымдарына кепілді жөндеуді тек POLARIS Авторизацияланған сервистік орталықтары жүзеге асырады.

* Авторизацияланған сервистік орталықтардың мекенжайлары Компания сайтында: www.polar.ru

Кепілдік жөндеу кезінде бұйымды сатып алу күнін растау немесе заңда көзделген өзге де талаптарды ұсыну үшін сізден сатып алу туралы құжаттарды сақтауды сұраймыз.

Мұндай құжаттар POLARIS толтырылған кепілдік талоны, кассалық чек немесе сатушының түбіртегі, сатып алу күні мен орнын растайтын өзге де құжаттар болып табылуы мүмкін.

Бұйымды сатып алу күнін растайтын құжат ұсынылмаған кезде кепілдік мерзімі бұйым дайындалған күннен бастап есептеледі.

Дайындалған күні бұйымның артқы қабырғасындағы паспорттық сәйкестендіру тақтайшасында көрсетілген

